

परिच्छेद १: परिचय

यस परिच्छेदमा नगर वस्तुस्थिति विश्लेषण विवरण तयारीको आधार, उद्देश्य, तयारी विधि तथा प्रक्रिया र सीमा समावेश गरिएको छ ।

१.१ पृष्ठभूमि

नेपालको संविधान, २०७२ ले स्थानीय शासनको संवैधानिक व्यवस्था गरेको छ । यसै अनुरूप स्थानीय निकायलाई सुशासन प्रवर्धन, सामाजिक सशक्तिकरण तथा विकास प्रतिफल अभिवृद्धि गर्ने प्रमुख रणनीतिको रूपमा नेपाल सरकारले स्वीकार गरेको पाइन्छ । संवैधानिक व्यवस्था अनुसार देशको शासन संचालनमा केन्द्रिय, प्रादेशिक तथा स्थानीय सरकारको संरचना प्रस्ताव गरिएको छ । संविधानले गाँउपालिका र नगरपालिकालाई स्थानीय सरकार र जिल्लातहमा विकास व्यवस्थापन तथा सेवा प्रवाह कार्यमा समन्वय गर्न जिल्ला परिषदको व्यवस्था गरेको छ । यस व्यवस्था अनुसार स्थानीय तहमा समावेशी तथा लोकतान्त्रिक प्रणालीको अभ्यास र विकास प्रतिफलमा अभिवृद्धि गर्न स्थानीय शासनको अनुशरण गरिनेछ ।

उपरोक्त कानूनी तथा नीतिगत व्यवस्था र योजनाबद्ध रूपमा नगरपालिकाका विकास सम्बन्धी प्रयासहरूलाई अगाडि बढाउन नगरपालिकाको वस्तुस्थिति विवरण तथा श्रोत नक्शाको निर्माण स्थानीय सरकार सञ्चालनका सम्बन्धमा व्यवस्था गर्न बनेको ऐनको दफा ११ को उपदफा २ को ड (२) अनुसार अनिवार्य भए बमोजिम नगरपालिकाको वस्तुस्थिति विश्लेषण विवरण विकासका सरोकारवालाहरूको प्रयास र परामर्श सहयोगबाट तयार गरिएको छ ।

१.२ उद्देश्य

भेरीगंगा नगरपालिकाको घरधुरी सर्वेक्षण तथा संस्थागत तथ्याङ्क संकलन तथा विश्लेषण गरी नगरपालिकाको भौगोलिक, जनसांख्यिक, आर्थिक, सामाजिक, भौतिक तथा वातावरणीय र संस्थागत स्थिति विश्लेषणसहित नगरपालिकाको विकासको वस्तुस्थिति चित्रण गर्ने प्रमुख उद्देश्य रहेको भएतापनि यस विवरणको विशिष्ट उद्देश्य देहायअनुसार रहेको छ ।

- नगरपालिकाको समग्र वस्तुस्थिति चित्रण तथा विवरण तयार गर्ने र साभेदारलाई जानकारी गराउने ।
- नगरपालिकाको भू-जैविक, भौतिक, आर्थिक, सामाजिक, वातावरण र संस्थागत विकाससमेत विषयगत वस्तुस्थिति चित्रण तथा विश्लेषण विवरण तयार गर्ने ।
- नगरपालिकाको भौतिक, प्राविधिक, मानवीय तथा वित्तीय स्रोतसाधनको स्थिति र उपलब्धताबारे विश्लेषण गर्ने ।
- घरधुरी सर्वेक्षण र दोश्रो श्रोत (पहिले नगर सेवा केन्द्र, संघ/संस्थाको विवरण, अध्ययन, सर्वेक्षण तथा प्रगति प्रतिवेदन) बाट प्राप्त तथ्याङ्क एकमुष्ट र विश्लेषणगरी विषयगत रूपमा नगरपालिकाको एकीकृत वस्तुगत विवरण तयार गर्ने ।
- नगरपालिकाको विषय/क्षेत्रगत विकासका संभावना तथा समस्याहरूको पहिचान तथा विश्लेषण गर्ने ।
- नगरपालिकाको आवधिक तथा वार्षिक योजना तर्जुमा र अनुगमन तथा मूल्याङ्कनको लागि विषयगत र सामाजिक रूपमा खण्डीकृत र एकीकृत अद्यावधिक सूचना विवरण उपलब्ध गराउने ।

१.३ तयारी विधि तथा प्रक्रिया

उपलब्ध कानूनी तथा नीतिगत व्यवस्था र विभिन्न गाविसहरूले विगतमा अभ्यास गरिएका र संघीय मामिला तथा स्थानीय विकास मन्त्रालयबाट जारी नगरपालिकाको वस्तुस्थिति विवरण ढाँचा अनुसार यस नगरपालिकाको वस्तुस्थिति विवरण तयार गरिएको छ । यस नगरपालिकाको वस्तुस्थिति विवरण आवधिक नगर विकास योजना तर्जुमाको लागि आधाररेखा सूचना र नगरपालिकाको विकास योजनाको अनुगमन

तथा मूल्याङ्कनकालागि आधारभूत सूचनाको आधारसहित देहायका विधि तथा प्रक्रिया पुरा गरी तयार गरिएको छ ।

१.४ नगरपालिका स्तरीय अभिमुखीकरण कार्यक्रम

नगरपालिको वस्तुस्थिति विश्लेषण सम्बन्धी कानूनी तथा नीतिगत व्यवस्था, उद्देश्य, तयारी विधि तथा प्रक्रिया, नगरपालिकाको विकासका सरोकारवालाको भूमिका एवम् समयतालिकाबारे प्रस्तुती तथा छलफलका लागि नगरपालिका स्तरीय अभिमुखीकरण कार्यक्रम आयोजना गरियो । नगरपालिका वस्तुस्थिति विवरणमा उपयोग तथ्याङ्कको श्रोत, ढाँचा तथा विषय क्षेत्र, प्रयोग र आवधिक नगरपालिका विकास योजना तर्जुमाको आवश्यकता र तर्जुमा प्रक्रियाबारे समेत अन्तरक्रिया तथा छलफल गरिएको थियो ।

१.५ घरघुरी सर्वेक्षण तथा संस्थागत सूचना संकलन

संघीय मामिला तथा संघीय मामिला मन्त्रालयबाट जारी नगरपालिका वस्तुस्थिति विवरणको ढाँचालगायत स्थानीय निकायहरु विगतमा अभ्यास गरेका नगरपालिका वस्तुस्थिति विवरण तथा आवधिक नगरपालिका विकास योजनाको आधार सूचनाको ढाँचा अनुसार घरघुरी सर्वेक्षण र संस्थागत सूचना संकलन गरियो । नगरपालिका वस्तुस्थिति विवरण तयारीको क्रममा घरघुरी सर्वेक्षण तथा संस्थागत तथ्याङ्क विवरण, विभिन्न अध्ययन, सर्वेक्षण र प्रगति प्रतिवेदनबाट सूचनाको आधार तयार गरी नगरपालिका वस्तुस्थिति विवरण तयार गरियो । घरघुरी सर्वेक्षणका लागि स्थानीय गणकहरुलाई तालिम प्रदान गरी घरघुरी सर्वेक्षण तथा तथ्याङ्क संकलन गरियो भने पेशागत विज्ञ प्राविधिक टोलीले संस्थागत स्रोत तथा अध्ययन, सर्वेक्षण र प्रगति प्रतिवेदन जस्ता स्रोतहरुबाट संस्थागत तथ्याङ्क विवरण संकलन गरियो । नगरपालिका वस्तुस्थिति विवरण प्रमुख रूपमा तथ्याङ्कको पहिलो श्रोतमा घरघुरी सर्वेक्षण र दोश्रो श्रोतमा संस्थागत तथा अध्ययन सर्वेक्षणबाट प्राप्त विवरणको आधारमा तयार गरिएको छ । संस्थागत तथ्याङ्कको प्रमुख श्रोतहरुमा नगरपालिका, स्वास्थ्य संस्था, विद्यालय, सेवा केन्द्र तथा संघ/सस्थामा उपलब्ध तथ्याङ्क विवरण, राष्ट्रिय जनगणना, नेपाल जीवनस्तर सर्वेक्षण, कृषि गणना जस्ता केन्द्रिय तथ्याङ्क विभाग सर्वेक्षण र अध्ययन प्रतिवेदन, मानव विकास प्रतिवेदन, आर्थिक सर्वेक्षण, विभिन्न विषयगत अध्ययन प्रतिवेदनहरु रहेका छन् । घरघुरी सर्वेक्षण तथा संस्थागत तथ्याङ्क विवरणका लागि उपलब्ध ढाँचा अनुसार तथ्याङ्क संकलन फाराम (औजार) विकास गरी तथ्याङ्कन गरिएको थियो । नगरपालिकाको वस्तुस्थिति विवरण तयारीको लागि प्रयोग गरिएका तथ्याङ्क संकलन फारामहरु यस विवरणको अनुसूची १ मा प्रस्तुत गरिएको छ ।

१.६ तथ्याङ्क प्रशोधन तथा विश्लेषण

घरघुरी सर्वेक्षण तथ्याङ्कलाई Smart Mobile Application तयार गरी प्रत्येक घरघुरीमा प्रत्यक्ष अर्न्तवार्ता संगै तथ्याङ्क प्रविष्टी अनलाइन प्रणालीबाट प्रशोधन गरी तथ्याङ्कशास्त्रीय विधिद्वारा तथ्याङ्क विश्लेषण गरियो । विश्लेषित तथ्याङ्कलाई नगरपालिका वस्तुस्थिति विवरणमा उपयोग गरियो । त्यसै गरी दोश्रो श्रोत तथा संस्थागत तथ्याङ्कलाई प्राविधिक विषय विज्ञले विश्लेषण गरी विवरण तयारीमा उपयोग गरियो । दोश्रो श्रोतबाट प्राप्त तथ्याङ्कलाई घरघुरी सर्वेक्षणबाट उपलब्ध हुन नसक्ने नगरपालिका विकासको वस्तुस्थिति चित्रण गर्ने तथा उपलब्ध तथ्याङ्कको उपलब्ध भएसम्म दुई समयावधिमा तुलना गर्ने, जिल्ला, केन्द्र र अन्य नगरको विवरणसँग तुलना गर्ने कार्यमा प्रयोग गरियो ।

१.७ नगरपालिका वस्तुस्थिति विवरणको मस्यौदा तयारी

विगतमा संघीय मामिला तथा स्थानीय विकास मन्त्रालयबाट जारी नगरपालिका वस्तुस्थिति विवरणको परिमार्जित ढाँचा तथा विभिन्न विकास साभेदार तथा स्थानीय निकाय स्वयंले विगतमा अभ्यास गरेका नमूनायोग्य ढाँचा अनुसार नगरपालिका वस्तुस्थिति विवरणको मस्यौदा तयार गरियो ।

१.८ नगरपालिका वस्तुस्थिति विवरण सुझाव संकलन

उपलब्ध ढाँचामा तयार गरिएको नगरपालिका वस्तुगत विवरणको मस्यौदालाई नगरस्तरीय सुझाव संकलन कार्यशाला आयोजना गरी प्रमुख विषयवस्तु तथा विवरण प्रस्तुत गरी राय सुझाव संकलन गरियो । यसैगरी नगरपालिकाको वस्तुस्थिति विवरणको मस्यौदामा प्रविधि विज्ञ, जिल्ला समन्वय समिति आदी जस्ता तहबाट समेत सुझाव संकलन गरियो ।

१.९ नगरपालिका वस्तुस्थिति विवरण अन्तिम प्रतिवेदन तयारी

नगरस्तरीय कार्यशाला गोष्ठीबाट प्राप्त राय सुझाव र जिसस, साभेदारी र नगरपालिकाको विकासका सरोकारवालाबाट प्राप्त राय सुझाव समावेश गरी नगरपालिका वस्तुस्थिति विवरणको अन्तिम प्रतिवेदन तयार गरियो ।

१.१० सीमा

यस नगरपालिकाको वस्तुस्थिति विवरणलाई संघीय मामिला तथा स्थानीय विकास मन्त्रालयबाट जारी ढाँचा तथा विगतमा नपा, गाउँपालिका तथा स्थानीय निकायहरूले अभ्यास गरेका ढाँचा अनुसार नगरपालिकाको वस्तुस्थिति विवरण तयार गरिएको छ । विवरणमा घरधुरी सर्वेक्षण तथा संस्थागत तथ्याङ्कको अद्यावधिक विवरण प्रयोग गरिएको छ । संभव भएसम्म तथ्याङ्क विश्लेषण गरी सामाजिक र लैंगिक रूपमा खण्डीकृत र विषयगत रूपमा एकीकृत गर्ने प्रयास गरिएको छ । उपलब्ध भएसम्म सूचनालाई दुई समयरेखामा प्रस्तुत गरी तुलना गर्ने प्रयास गरिएको भएता पनि विगतका धेरै सूचना उपलब्ध हुन नसकेका कारण धेरै सूचनालाई दुई समयरेखामा तुलना गर्न सकिएको छैन भने धेरैजसो सूचना विवरणलाई उपयुक्त सूचनाको कमीको कारण जिल्ला, क्षेत्र र राष्ट्रिय सूचनासँग तुलना गर्न सकेको छैन । यो नगरपालिका वस्तुस्थिति विवरण यस नगरपालिकाको पहिलो प्रयास भएकोले केही कमीकमजोरी रहेका छन् र यसलाई आवधिक रूपमा परिमार्जन गर्दै लगिनेछ ।

परिच्छेद -२ भू-जैविक र प्रशासनिक स्थिति

यस परिच्छेदमा यस नगरपालिकाको भौतिक तथा प्रशासनिक अवस्थिति, ऐतिहासिक, भू-जैविक, पर्यटकीय, सांस्कृतिक तथा मनोरञ्जनात्मक स्थल तथा विशेषताहरु समावेश गरिएका छन् ।

२.१ भौतिक अवस्थिति

यस भेरीगंगा नगरपालिका सुर्खेत जिल्लाको दक्षिण भेगमा अवस्थित छ । यसको पूर्वमा गुर्भाकोट नगरपालिका पश्चिममा बराहताल गाँउपालिका उत्तरमा लेकबेसी नगरपालिका र वीरेन्द्रनगर नगरपालिका दक्षिणमा सल्यान जिल्ला र वर्दीया राष्ट्रिय निकुञ्ज पर्दछन् । विक्रम संम्बत २०६८ को जनगणना अनुसार कुल जनसंख्या ३३,४३० रहेको यस नगरपालिकामा हाल लेखपराजुल गा.वि.स समेत गाभिएपछि स्थलगत अध्ययनको सर्वेक्षण अनुसार कुल जनसंख्या ४२,९८७ रहेको पाइन्छ । जसमा महिलाको संख्या २१,७५९ रहेको प्राप्त तथ्यांकबाट देखिन्छ । जसको घरधुरी संख्या ८५३० रहेको पाइन्छ ।

समुन्द्री सतहबाट ५०० मीटर देखि १४०० मिटर सम्मको उचाइ तथा तापक्रम अधिकतम ४२ डिग्री देखि १ डिग्री सेल्सियस सम्म रहेको यस नगरपालिकाको सम्पूर्ण भूभाग पहाडि क्षेत्र भित्र पर्ने भएतापनि भूवोट उर्वरशिल नै रहको पाइन्छ । समशितोष्ण हावापानी भएकाले यस नपाको तापक्रम अधिकतम ४२° सेल्सियस र न्यूनतम तापक्रम १° सेल्सियस सम्म रहेको पाइन्छ । खासगरी नदीका किनार, खोला छेउछाउ र बेसीहरुमा धान र गाहुँ खेती गरिन्छ भने भिरालो जमिनमा गाहुँ र मकै खेती गरेको पाइन्छ । खाद्यबालीका लागि उर्वराशिल माटो हुनु, सिचाईको सुविधा हुनु आदि जस्ता कारणले गर्दा यस नगरपालिकाको आर्थिक अवस्था राम्रो नै पाइन्छ । प्रायः जसो खाद्य, दलहन, तेलहन वस्तुहरु तराई क्षेत्रबाट आयात गरिन्छ भने पशुपालन र फलफूल खेतीको राम्रो उत्पादन रहेकोले निर्यात गर्ने गरेको पनि देखिन्छ । वनजङ्गल पर्याप्त मात्रामा रहेकोले धेरै जसो मानिसहरुले बाख्रा पालन व्यवसायबाट नै अम्दानी गरेको देखिन्छ । फलफूल खेती अन्तर्गत सुन्तला खेतीबाट पनि यस नगरपालिकाका मानिसहरुले राम्रो अम्दानी गरेका देखिन्छ ।

भौगोलिक दृष्टिकोणले भेरीगंगा नगरपालिका विश्वको भौगोलिक मान चित्रमा २८.४५ दक्षिणी ध्रुविय तथा ८१.६१ पुर्विय देशान्तरमा रहेको छ । कर्णाली अंचल, राप्तीको सल्यान र रुकुम, भेरीको दैलेख, सुर्खेत, जाजरकोट र सेती अंचलका अछाम र वाजुरा जिल्लाको व्यापारिक केन्द्रको रुपमा रहेको यस नगरपालिकाको भविष्यमा प्रचुर रुपमा औद्योगिक, शैक्षिक, सामाजिक, आर्थिक र भौतिक पूर्वाधारको विकास हुन सक्ने सम्भावना प्रबल रुपमा रहेको पाइन्छ ।

२.२ राजनीतिक अवस्थिति

भेरीगंगा नगरपालिका नेपाल सरकारको वि.सं २०७१ मंसिर १६ गतेको निर्णयानुसार साविकका तीन वटा गा.वि.सहरु छिन्चु, मैनतडा र रामघाटलाई मिलाइ १६ (सोह्र) वडामा विभाजन गरी नगरपालिका गठन गरिएता पनि हाल नेपाल सरकारबाट भएको स्थानीय सरचना बमोजिम यस नगरपालिकामा साविकको गा.वि.स लेखपराजुलीलाई समेटि १३ वडामा समायोजन गरिएको छ । नेपालको संविधान २०७२ सालको संघिय संरचना अनुसार यस भेरीगंगा नगरपालिका प्रदेश नं. ६ अन्तर्गतको सुर्खेत जिल्लाको दोश्रो ठुलो नगरपालिकामा गणना गर्न सकिन्छ ।

समग्रमा भन्नु पर्दा यस नगरपालिका व्यापारिक, भौगोलिक, प्राकृतिक तथा सास्कृतिक दृष्टिकोणले पनि सम्पन्न भएको नगरपालिका भन्दा पनि अत्युक्ती नहोला । किनकी यस नगर मध्य पश्चिमाञ्चल विकास क्षेत्र तथा ६ नं प्रदेशको निकट भविश्यमा व्यापारिक सम्भावना रहेको नगरपालिका हो ।

२.३ भू-उपयोग

यस नगरपालिकाका मानिसहरुको मुख्य पेशा कृषि र पशुपालन हो । भिरालो जमिन बढी भएता पनि खाद्यन्नवालीहरु केही मात्रामा उत्पादन भएको देखिन्छन । बढी सिचाइ सुविधा नहुनाले गर्दा खाद्यवाली जति रुमा फस्टाउन त्यति मात्रामा फस्टाउन सकेको पाइदैन । वनजङ्गलको भू -भाग धेरै भएकोले वाखापालन व्यवसाय पनि राम्रै अवस्था देखिन्छ । तर पनि यस व्यवसायलाई त्यति व्यवस्थित रूपमा अँगालेको जस्तो पाइएन । यस नगरको पुरै भूभाग पहाडि क्षेत्रभित्र पर्ने भएकाले जमिनको वनावट एकदमै भिरालोपनाको छ । वनजंगलले ढाकेको क्षेत्र ५४ प्रतिशत रहेको तथ्यांकले देखाउछ । भिरालो जमिनमा खासगरी अदुवा खेती र सुन्तला खेती गर्ने गरेको पाइन्छ । प्रमुख वालीहरु धान गहु मकै र हराभरा आँप र लिचिका वगैचाहरुपनि लगाएको पाइन्छ । जमिनको भूवनेट अनुसार यस नगर क्षेत्रमा खाध्यन्न बालि तथा नगदे बालिको राम्रो सम्भावन रहेको पाइन्छ ।

२.४ नदीनाला तथा तालतलैया

प्रमुख नदीहरुमा भेरी नदी , ववइ नदी , गोचे खोला , छिन्चुखोला , मुरली खोला , भिगनी खोला , नाच्ने खोला आदी पर्दछन् ।

२.५ धार्मिक,ऐतिहासिक, सास्कृतिक तथा पर्यटकिय स्थल सम्बन्धि विवरण

यस नगर क्षेत्र भित्र धार्मिक स्थलमा गंगामाला, देउती वज्यै, दुर्गा मन्दीर आदी छन । यहाँको प्रमुख पर्वहरु घोडे नाच पर्व,लहरे नाच पर्व दशै,तिहार अन्य रहेको पाइन्छ ।

२.६ उपलब्ध भौतिक सेवा तथा सुविधा

यस नगरपालिका सूर्खेत जिल्ला भरिकै भौतिक सेवा तथा सुविधा भएको क्षेत्र भित्र पर्दछ । यस नगरपालिकामा क्याम्पस १, उच्च मा.वि ३ , मा वि ८ वटा ,नि मा वि : १२ वटा र प्रावि ४५ वटा संचालनमा रहेको तथ्यांकबाट देखिन्छ । त्यस्तै इलाका प्रहरी कार्यालय १ (वटा छिन्चु वडा कार्यालय),प्रहरी चौकी १ वटा (रामघाट संयुक्त वडा कार्यालय), अस्थाइ प्रहरी चौकी १ (मैनतडा संयुक्त वडा कार्यालय), नेपाली सेना वेश क्याम्प : छिन्चु र हरै, स्वास्थ्य चौकी ४ वटा , हुलाक कार्यालय साविक गा.वि.स मा ४, आर्युवेद औषधालय १ वटा, कृषि सेवा केन्द्र १ वटा, पशु सेवा केन्द्र २ वटा, वित्तीय क्षेत्रमा बैक ३ वटा , ऋण तथा सहकारी संस्था १० , वचत ,कृषि तथा पशु सहकारी ६१ वटा रहेको पाइन्छ । यसरी पनि यस नगरपालिका भौतिक रूपमा पनि सुविधा सम्पन्न मान्न सकिन्छ ।

परिच्छेद ३:
जनसांख्यिक विवरण

यस परिच्छेदमा भेरीगंगा नगरपालिकामा पर्ने घरधुरीको विवरण, जनसंख्या बनौट, संरचना तथा वितरण जस्ता विषयहरु समाविष्ट रहेका छन् ।

३. पारिवारिक तथा जनसंख्या विवरण

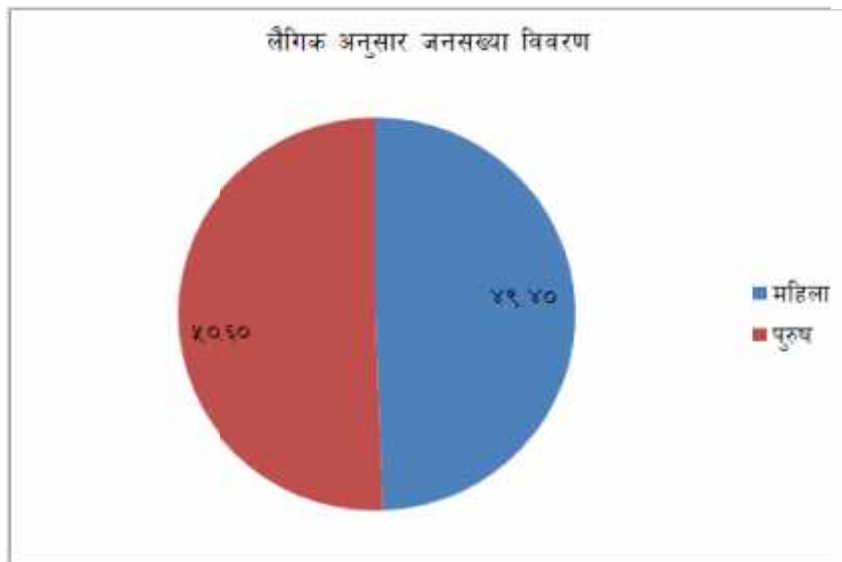
३.१.१ जनसंख्याको आकार

राष्ट्रिय जनगणना २०६८ को सर्भेक्षण अनुसार यस नगरपालिकाको कुल जनसंख्या ३३४३० रहेको छ । जम्मा घरधुरी ७१७६ रहेको छ । २०७१ सालको स्थलगत अध्ययन अनुसार तिन गा.वि.स छिन्चु, रामघाट र मैतडाँडालाई मिलाए नगरपालिका घोषण पश्चात यस नगरको कुल जनसंख्या ३४५९५ र जम्मा घरधुरी ७१७६ रहेको थियो भने हाल संघिय सरचना भएबमोजिम साविकको लेखपराजुल गा.वि.स नगरमा गाभिदा कुल जनसङ्ख्या ४२९८७ तथा ८८९५ घरधुरी भएको स्थलगत अध्ययनबाट देखिन्छ । जसमा महिलाको संख्या २१,२३६ र पुरुषको संख्या २१,७५१ रहेको देखिन्छ । जसको विवरण तलको तालिका तथा चित्रमा प्रस्तुत गरिएको छ ।

तालिका न.३.१.१ जनसंख्याको विवरण

जम्मा घरधुरी	महिला	पुरुष	जम्मा
८८९५	२१२३६	२१७५१	४२९८७

स्रोत: घरधुरी सर्वेक्षण, २०७२ र २०७४



लैंगिक हिसाबले माथी प्रस्तुत गरिएको तालिका र वृत्त चित्र हेर्दा के देखिन्छ भने यस नगरमा महिलाको अनुपातमा पुरुषको सख्या केही मात्रमा बढीनै देखिन्छ । प्रतिशतको हिसाबले हेर्दा १.२ प्रतिशत पाइन्छ भने संख्याको हिसाबले ५१५ ले पुरुषको जनसंख्या बढी रहेको छ ।

३.१.२ वडागत जनसंख्या तथा घरधुरी विवरण

यस नगरपालिकालाई हाल १३ वडामा समायोजन गरिएको पाइन्छ । जसको विवरण तलको तालिकामा प्रस्तुत गरिएको छ । प्राप्त विवरण अनुसार हेर्दा सबैभन्दा बढी जनसंख्या वडा नं ११ मा ४,४०५ र सबै भन्दा कम वडा नं ५ मा २,०४७ रहेको पाइन्छ ।

तालिका न. ३.१.२ जनसंख्या विवरण

वडा न.	जनसंख्या विवरण			घरधुरी विवरण
	महिला	पुरुष	जम्मा	
1	1430	1480	2910	518
2	1682	1627	3309	638
3	1006	1066	2072	362
4	1989	2072	4061	759
5	1004	1043	2047	445
6	1743	1833	3576	699
7	1030	1040	2070	487
8	1704	1762	3466	689
9	1814	1834	3648	709
10	2106	2173	4279	995
11	2179	2226	4405	1099
12	1461	1483	2944	725
13	2088	2112	4200	770
hddf	21236	21751	42987	8895

स्रोत: घरधुरी सर्वेक्षण, २०७२ र २०७४

समग्रमा हेर्दा यस नगरपालिका भित्रको प्रमुख व्यापारिक तथा आवश्यक क्षेत्र रहेको हुँदा वडा नं ११ र १२ नं. सबै भन्दा बढी जनसंख्या रहेको पाइन्छ । यी वडाहरूमा पनि महिला भन्दा पुरुषको जनसंख्या केही बढी रहेको स्थलगत अध्ययनबाट स्पष्ट हुन्छ । घरधुरीको हिसाबले हेर्दा पनि सबै भन्दा बढी ११ वडामा ९०४ घरधुरी रहेको छ भने सबै भन्दा कम स वडा नं ३ मा जम्मा ३६२ घरधुरी रहेको पाइन्छ । वास्तविकतामा वडा नं १० र ११ वडामा घरधुरी बढी हुनको मुख्य कारण त्यहाँ रहेको बजार तथा व्यापारिक केन्द्रको कारण नै प्रमुख मान्न सकिन्छ ।

३.१.३. उमेर अनुसार जनसंख्या विवरण

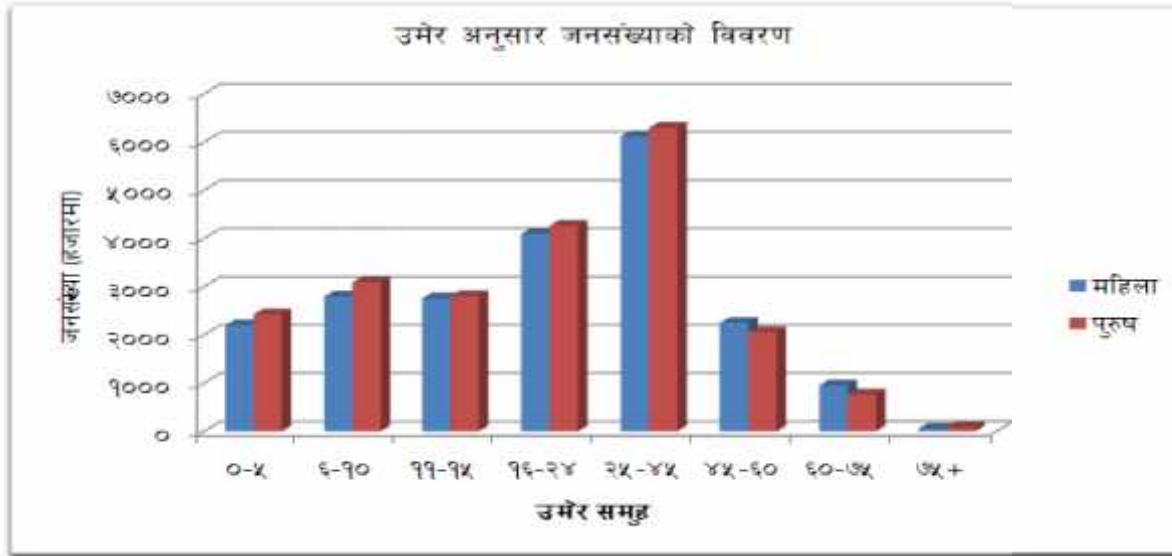
यस नगरपालिकामा उमेर अनुसारको जनसंख्या हेर्दा ५ वर्ष भन्दा कम उमेरको जम्मा संख्या ४,६९९ र सबै भन्दा कम ७५ वर्ष भन्दा माथिको जनसंख्या १३३ रहेको पाइन्छ भने २५ देखि ४५ वर्षका व्यक्तिहरूको विवरण सबै भन्दा बढी १२,४१२ जना रहेको तथ्यांकबाट देखिन्छ । जसमा महिला ६,९१८ तथा पुरुष ६,२९४ रहेका छन् । ६ देखि १० उमेर समुहका बाल बालिकाको संख्या ५,८८२ तथा ११ देखि १५ उमेर समुहका बालबालिकाको संख्या ५,५५९ रहेको छ । जसको विवरण तल तालिका र चित्रमा प्रस्तुत गरिएको छ ।

तालिका न. ३.१.३ उमेर अनुसार जनसंख्या विवरण

pd} ; dx	Dlxnf	k?if	hDdf	kl zt
0-5	2196	2423	4619	10=74
6-10	2815	3067	5882	13=68
11-15	2758	2801	5559	12=93
16-24	4095	4265	8360	19=44
25-45	6118	6294	12412	28.87
45-60	2248	2059	4307	10=01
60-75	951	764	1715	3=98
75+	55	78	133	0=30
hDdf	21236	21751	42987	100

स्रोत: घरधुरी सर्वेक्षण, २०७२ र २०७४

यसरी हेर्दा वास्तविकता के पाइन्छ भने यस नगरपालिकामा कृयाशिल श्रमशक्तिको बाहुल्यता बढी रहेको पाइन्छ । यसलाई साथ दिने त्यस पछिको श्रम शक्तिको अवस्था पनि सन्तोष जनक नै रहेको छ । श्रमशक्तिको अनुपात यस नगरपालिकामा सबल नै देखिन्छ । यदि यस किसिमको शक्तिलाइ दक्ष र सबल बनाउन सकेमा अति राम्रो हुनेछ । जुनकुरालाइ तलको चित्रबाट अझ राम्रो देख्न सकिन्छ । सबै उमेरका अवस्थामा महिलाको तुलनामा पुरुषको संख्या पनि बढी रहेको देखिन्छ ।



१.४. जातिगत अनुसार जनसंख्याको विवरण

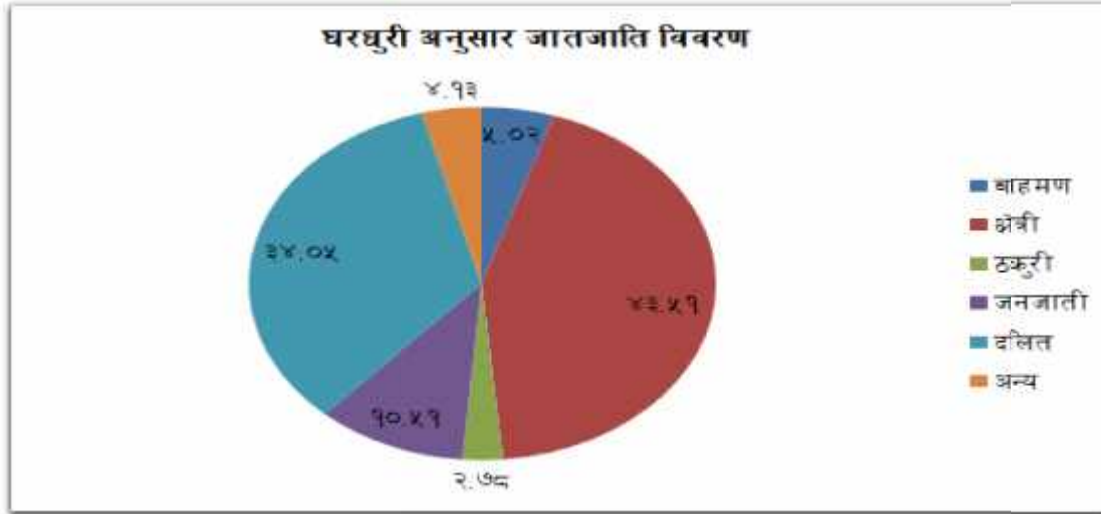
यस नगरपालिकामा बहुसांस्कृतिक तथा बहुभाषिक जातजातीहरु मिलेर बसेका छन् । यस नगरपालिकामा बसोबास गर्ने विभिन्न जातजातिहरु मध्ये क्षेत्री, बाह्रमण, ठकुरी, दलित जनजाती आदी मुख्य रहेका पाइन्छन् । जसको विवरण तलको तालिकामा प्रस्तुत गरिएको छ ।

तालिका न. ३.१.४ घरधुरी अनुसार hfthflt विवरण

hfthflt ; dx	#<w\lsf]; Vof	kl zt
afxdf	519	5.83
lfql	3833	43.09

&S<l	237	2.66
hghftl	978	10.99
blnt	2838	31.91
cfo	490	5.51
hDdf	8895	100

स्रोत: घरघुरी सर्वेक्षण, २०७२ र २०७४



माथी उल्लेखिते विवरण हेदा सबै भन्दा बढी क्षत्री 43.09 प्रतिशत, ब्राह्मण 5.83 ठकुरी 2.66 जनजाति 10.99 र दलित 31.91 प्रतिशत, र अन्य 5.51 प्रतिशत रहेका छन । जातिजातिको समुहको हिसाबले हेदा सबै भन्दा बढी क्षत्री तथा सबै भन्दा कम ठकुरी रहेको देखिन्छ । यसरी पनि अनुमान लगाउन सकिन्छ की यस नगर क्षेत्र भित्र सामाजिक तथा बहुभाषिक रुपमा मानिसहरु बसोबास गरेको पाइन्छ । तथापी दास्रो बढी संख्या दलितहरुको 31.91 प्रतिशत रहेको तथ्यांकले देखाउदछ । अवश्य नै दलितको अवस्था अन्य जातिको भन्दा कमजोर नै रहेको अनुमान लगाउन सकिन्छ । तसर्थ उनिहरुको जिवनस्तरमा सुधार ल्याउन पनि विशेष कार्यक्रमहरु अवश्य परिचालन गर्नु पर्ने देखिन आउदछ ।

3.1-5 hfthfltsf]lj : t[lj j <)f

जाति गत विवरण लाई थरमा विभाजन गरी हेदा अझ यस सम्बन्धमा बढी जानकारी प्राप्त गर्न सकिन्छ । जसको विवरण तलको तालिकामा उल्लेख गरिएको छ ।

तालिका न. ३.१.५ hfthfltsf]lj : t[जनसंख्या विवरण

hfthflit/y<	dlxnf	kXif	hDdf
af(xd)f	799	758	1557
cfrfo{	21	21	42
zdf{	210	226	436
kfy<h	88	86	174
afbl	199	207	406

j flgof	1207	1210	2417
jL;l	471	487	958
e)*f<l	150	160	310
lji^	200	187	387
a(f	1600	1695	3295
bdf0{	1007	1020	2027
#lt{du<	1731	1799	3530
#lt{lfql	193	190	383
ul<l	103	97	200
xdfn	14	9	23
sfdl	4143	4232	8375
sfsl{	248	271	519
s*fot	229	228	457
vfg	9	9	18
vql	1767	1786	3553
ldof	15	23	38
k<l	19	14	33
<fgf lfql	716	743	1459
<fj n	229	217	446
<f\$fo	569	628	1197
zfx	367	334	701
; fsl{	888	960	1848
; fj t	175	179	354
g]f<	422	429	851
l; x_	269	272	541
; gf<	1405	1443	2848
yfkf	629	642	1271
j g	27	28	55
of]l	50	55	105
cfo	1067	1106	2173
hDdf	21236	21751	42987

स्रोत: घरधुरी सर्वेक्षण, २०७२ र २०७४

यस नगरपालिकामा बस्ने जातजातिहरूमा मिश्रित तरिकाले बसोबास गर्ने गरेको देखिन्छ । जसमा सबै भन्दा बढी दलित मध्येमा पनि कामी, सुनुवार तथा सार्की थरका मानिसहरू बसोबास रहेको पाइन्छ । अझ भन्ने हो भने वादीहरूको संख्या पनि कम रहेका पाइएन । सबै भन्दा कम हमाल थरका मानिस रहेको देखिन्छ । यसरूपमा पनि सबै थरका मानिसहरू मिलेर सामाजिक हिसाबले बसेको देखिन्छ । तर निम्न आय भएका निम्न वर्गहरूको भुमिका पनि समाजमा कम महत्वपूर्ण ठान्न हुँदैन । यस तर्फ पनि सबैको ध्यान पुग्नु अनिवार्य देखिन्छ ।

३.१.६ धर्म अनुसार घरधुरीको विवरण

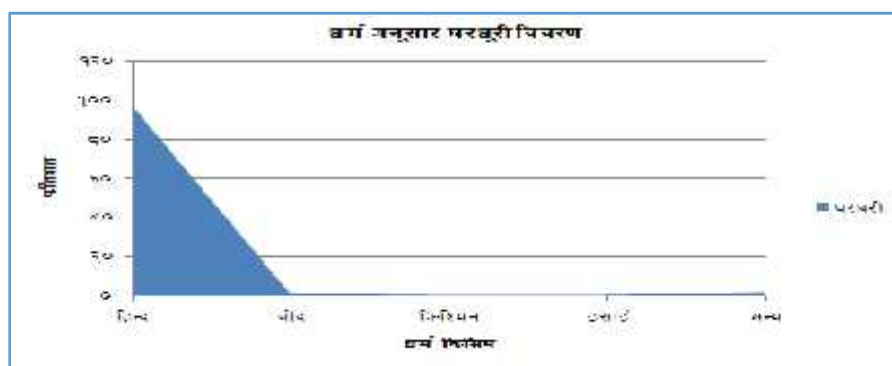
यस नगरपालिकामा विविध धर्म र सम्प्रदायका मानिसहरूले बसोबास गरेका पाइन्छ । प्राप्त तथ्यांक अनुसार सबै भन्दा बढी हिन्दु धर्म अवलम्बन गनेको ९७.२० प्रतिशत रहेको पाइन्छ भने सबै भन्दा कम क्रिश्चियन धर्म मान्ने ०.३१ प्रतिशत देखिन्छ । यो पनि सायद नविन संख्या होला सायद । यसका साथै बौद्ध, इसाई धर्म मान्नेहरू पनि रहेको देखिन्छ । जसको विवरण तलको तालिकामा प्रस्तुत गरिएको छ ।

तालिका न. ३.१.६ धर्म अनुसार घरधुरीको संख्या विवरण

धर्म	घरधुरीको संख्या	प्रतिशत
हिन्दु	8714	97.20
बौद्ध	65	0.78
क्रिश्चियन	26	0.31
इसाई	35	0.37
अन्य	155	1.34
कुल	8995	100

स्रोत: घरधुरी सर्वेक्षण, २०७२ र २०७४

माथिको तालिकामा प्रस्तुत भएको विवरण हेर्दा करिब करिब शत प्रतिशत नै हिन्दुहरुको बाहुल्यता रहेको पाइन्छ। यसबाट के अकालन गर्न सकिन्छ भने नेपाल धर्म निरपेक्ष राष्ट्र घोषण भए पनि हिन्दु धर्मावलम्बिहरुको बाहुल्यता कायमै रहेकोले यसको अवस्थालाई भविष्यमा अवश्य पनि विचार गर्न पर्ने अवस्था पनि पर्न सक्दछ। जसलाई तलको चित्रबाट अझ बढी पुष्टि गर्न सकिन्छ।



३.१.७ बसाई सरी आउनेको विवरण

यस नगरमा विभिन्न कारणले गर्दा अन्य स्थानबाट मानिसहरु बसाई सरी आएको पाइन्छ। जहाँ पहाडी जिल्ला सल्यान, रुकुम, जाजरकोट र दैलेख बाट मानिसहरु बसाई सरी आएका छन्। जसको विवरण तलको तालिकामा प्रस्तुत गरिएको छ।

तालिका न. ३.१.७ बसाई सरी आउनेको विवरण

बसाई सरी आएको घरधुरी	मुख्य कारण	आएको स्थान
१४	सुविधाको लागि	सल्यान
३	सुविधाको लागि	जाजरकोट
४	रोजगारी र सुविधा	रुकुम
२	सेवा सुविधाको लागि	दैलेख
१	यातयातको सुविधा	कैलाली
१४	यातयातको सुविधा	सुर्खेत जिल्लाको स्थानीय ठाउँबाट

स्रोत: घरधुरी सर्वेक्षण, २०७२ र २०७४

यस क्रममा २०७२ सालको विवरणअनुसार सल्यान जिल्लाबाट १४, रुकुमबाट २, जाजरकोटबाट ३, दैलेख र सुर्खेत जिल्लाको स्थानीय स्थानबाट १४ घरधुरी मानिसहरु बसाई

सरी आएको देखिन्छ । यसरी बसाईसराई गरि आउनुको मुख्य कारण मानिसको जिवनमा नभई नहुने मध्येमा यातायात रोजगारी तथा अन्य भैपरी आउने कारण नै रहेको देखिन्छ ।

३.१.८. पेशागत जनसंख्याको विवरण

यहाँका मानिसहरूको मुख्य पेशा कृषि नै भएपनि कृषिको साथसाथै अन्य पेशामा पनि संलग्न रहेको तथ्याडकले देखाउछ । जसमा कृषि पेशामा यहाँका ७४.४६ प्रतिशत मानिसहरू आत्म निर्भर रहेका छन् । त्यसै सरकारी सेवामा १० प्रतिशत, व्यापार व्यावसायमा ५.८२, वैदेशिक रोजगारमा ८.०३ र अन्यमा १.६९ रहेको छन् । जसको विवरण तलको तालिकामा प्रस्तुत गरिएको छ ।

तालिका न. ३.१.८ क] युट जनसंख्या विवरण

क्र.स	पेशा	घरधुरी (प्रतिशत)
१	कृषि	७४.४६
२	सरकारी सेवा	१०
३	व्यापार व्यवसाय	५.८२
४	वैदेशिक रोजगार	८.०३
५	अन्य	१.६९

स्रोत: घरधुरी सर्वेक्षण, २०७२ र २०७४

गर्भस्थितीमा रहेका मानिसहरूको जनसंख्याको विवरण हेर्दा देखाउँछ कि कृषिमा आधारित जनसंख्या सबै भन्दा बढी नै रहेको देखिन्छ । साथ साथै अन्य पेशामा पनि मानिसहरूको आ आफ्नो तरिकाले संलग्न भएको तथ्याडकमा देखिन्छ । तथापी दलित जातिहरूको परम्परागत पेशालाई आधुनिकीकरण गर्ने हो भने अवश्य नै कृषिमा रहेको बढी बोझलाई अन्यत्र परिचालन गर्न सकिने बलियो सम्भावना यस नगरपालिकामा रहेको पनि पाइन्छ ।

परिच्छेद- ४
सामाजिक स्थिति

यस परिच्छेदमा शिक्षा, स्वास्थ्य, मानव संसाधन, लक्षित वर्ग, खेलकुद आदि क्षेत्रसँग सम्बन्धित विवरण समावेश गरिएको हुन्छ ।

४.१ स्वास्थ्य सम्बन्धि विवरण

४.१.१. अपाङ्गताको विवरण

मानिस अपाङ्ग हुन उसको रहर नभइ बाध्यता हो भन्ने कुरा हामी सबैलाई अवगत नै भएको कुरा हो । यसरी अपाङ्गता हुनुमा पनि कोही जन्मजात, कोही जन्मे पछि कुनै दुर्घटना वा अन्य प्राकृतिक कारणले पनि अपाङ्गता हुन पुग्दछन । जसको विवरण तलको तालिका नं ४.१.१ बाट प्रष्ट देखिन्छ ।

तालिका नं.४.१.१ कर्ण विवरण

अपाङ्गताको किसिम	महिला	क?if	जम्मा
शारीरिकअपाङ्ग विकलाङ्ग	70	84	154
दृष्टिविहिन	24	17	41
बोल्ननसक्ने	22	20	42
सुस्तश्रवण	8	11	19
सुस्तमनस्थिति	8	12	20
श्रवण/दृष्टिविहिन	2	5	7
अन्य अपाङ्गता	2	2	4
जम्मा	136	151	287

स्रोत: घरघुरी सर्वेक्षण, २०७२ र २०७४

माथीको विवरण अध्ययन गर्दा कुल जनसंख्याको ०.६७ प्रतिशत मात्र कर्ण रहेका पाइन्छ । जस मध्येमा सबै भन्दा बढी शारीरिक अपाङ्ग विकलाङ्ग भएका व्यक्तिहरु १५४ जना रहेका छन । जस अनुसार ७० जना महिला तथा ८४ जना पुरुष रहेका छन् भने त्यसतै ४१ जना दृष्टिविहिन ४२ जना बोल्न नसक्ने १९ जना सुस्त श्रवण २० जना सुस्त मनस्थिति ७ जना श्रवण दृष्टिविहिन र सबै भन्दा कम ४ जना अन्य अपाङ्गता भएका व्यक्तिहरु यस नगरमा रहेका प्राप्त तथ्यांकले देखाउदछ । यस तर्फ पनि सकारात्मक सोच लिनु पर्ने देखिन्छ नगरपालिकाको ।

४.१.२ विरामी हुँदा उपचारको अवस्था

औषधी उपचार हुनु सबैको नैसर्गिक अधिकार हो । यसममा कसैलाई पनि भेदभाव गर्न हुदैन । तथापी हाम्रो देशको दुरदराजमा अब्भै पनि स्वास्थ्य तथा अन्य कुनै महत्वपूर्ण सेवाको विस्तार यथेष्ट रुपमा हुन सकेको छैन । अब्भै पनि यहाँका मानिसहरु परिवारका कोही सदस्यहरु विरामी भएमा सबै भन्दा पहिले लामा ,धामी, भाकीं लाई विश्वास लिने गर्दछन । यसको मुख्या आधार उनिहरुको नजिचको पहुँच नै हो । यसतर्फ सबैको अब्भै ध्यान पुगेको पाइदैन । जसको विवरण तलको तालिकामा प्रस्तुत गरिएको छ ।

जहरे	३० मिनेट	स्वास्थ्य चौकी
वीरेन्द्रनगर	१ घण्टा ३ मिनेट	क्षेत्रिय अस्पताल तथा निजी अस्पतालहरु
नेपालगन्ज	२ देखि ३ घण्टा	मेडिकल कलेज ,अस्पताल तथा निजी अस्पताल नर्सिङ्गहोमहरु

स्रोत: घरघुरी सर्वेक्षण, २०७२ र २०७४

माथीको तालिका अनुसार स्वास्थ्य उपचारका लागि पुग्ने सरदर समय १ घण्टा भन्दा बढी लाग्ने देखिन्छ । यहाँका मानिसमा जटिल रोग भएमा तथा विस्तारित स्वास्थ्य सेवा लिन परेमा सदरमुकाम वीरेन्द्रनगर तथा अन्य जिल्लाको कोहपुर वा नेपालगन्ज नै पुग्नु पर्ने अवस्था देखिन्छ । तर जनसंख्याको हिसाव गर्दा एक संस्था अन्तगत ७,१६४ जना मानिस पर्ने देखिन्छ । अवस्थ नै यो संख्या सम्मान जनक विवरण भने मान्न सक्ने ठाउ रहेन ।

यसरी हेर्दा अस्पताल तथा स्वास्थ्य संस्थाहरुमा सेवा लिनको लागि यहाँका मानिसहरु १ घण्टा भन्दा बढी यात्रा गरि जिल्ला सदरमुकाम वीरेन्द्रनगर तथा वाह्य जिल्लामा बाँकेको कोहलपुर तथा नेपालगन्ज सम्म पुग्नु पर्ने बाध्यता नै यहाँको मुख्य विकल्प हो ।

४.१.४ दिर्घरोगीहरुको विवरण

यस नगरपालिकामा विगत १ वर्षमा कुल ५५ जना व्यक्तिहरुमा विभिन्न दिर्घ रोग भएको विवरण स्थलगत अध्ययनबाट प्राप्त गर्न सकिएको छ । जसमा ५ जना मलेरिया, ६ जना क्षयरोग, ४ जना क्यान्सर, ७ जना चिनी रोग (सुगर) तथा ३३ जना अन्य रोगबाट ग्रसित भएको देखिन्छ । एच.आई.भी एडस तथा यौन जन्य रोग कुनै पनि व्यक्तिमा भएको पाइएन ।

तालिका न. ४.१.४ दिर्घ रोगीहरुको विवरण

<f u>sf]gfd	dlxnf	k?if	hDdf
Pr.cf0{el/P* ;	0	0	0
dn]kof	2	3	5
lfo<f u	2	4	6
Soft; <	3	2	4
lrgl æ; u<°	4	3	7
cfo	21	12	33
hDdf	32	24	55

स्रोत: घरघुरी सर्वेक्षण, २०७२ र २०७४

माथीको तालिका अनुसार महिला र पुरुषमा तुलान्तमक रुपमा पुरुष भन्दा महिला बढी दिर्घ रोगी रहेको पाइयो । अन्य जिल्लाहरुको अनुपातमा दीर्घ रोगीहरुको संख्या यस नगरपालिकामा न्यून नै रहेको देखिन्छ । तसर्थ जनचेतना बढाउने खालका कार्यक्रमहरु सञ्चालन गर्न सकेमा अवश्य नै केही फाइदा हुने अवस्था यस नगरपालिकामा रहेको पाइयो ।

4.1-5. lb#{<f|u>sf]sf<)>f dgx?sf]lj j <)>f

यस नगरपालिकामा विगत १ वर्षमा विभिन्न दिर्घ रोगबाट १३ जना व्यक्तिहरुको मृत्यु भएको विवरण स्थलगत अध्ययनबाट देख्न सकिन्छ । जसमा विवरण तलको तालिकामा प्रस्तुत गरिएको छ ।

तालिका न. ४.१.५ दिर्घ रोगीबाट मृत्यु हुनेको विवरण

<f u>sf]gfd	dlxnf	k?if	hDdf
Pr.cf0{el/P* ;	0	0	0

dn kof	0	1	1
lfo<f y	0	3	3
Soft; <	0	3	3
lrgl ; u<	1	0	1
c o	1	4	5
h df	2	11	13

स्रोत: घरघुरी सर्वेक्षण, २०७२ र २०७४

माथीको तालिका अनुसार यस नगरपालिकामा केवल १३ जना मानिसहरुको मात्र एक वर्षमा दीर्घरोगबाट मृत्यु भएको पाइन्छ । मुलत यहाँको हावापानी, उचित रहन सहन तथा खानेपानी लगायतका कारणहरुबाट नै यस किसिमको अवस्था रहेको सहजै अनुमान गर्न सकिन्छ । यस किसिमको वातावरणलाई यथास्थितिमा राखी स्वास्थ्य सेवा सम्बन्धी अन्य विविध निरोधात्मक कार्यहरु सञ्चालन गर्नुका साथ साथै प्राप्त सुविधाहरुमा स्तर बृद्धि गर्नु उपयुक्त हुने कुरा सर्वेक्षणबाट देखिन्छ ।

४.२. साक्षरता तथा शैक्षिक स्थिती

४.२.१ साक्षरता तथा शैक्षिक विवरण

शिक्षा ज्ञानको पुञ्ज हो । जसले समाजलाई सहज, सुलभ तथा आदर्श बनाउनमा महत्वपूर्ण भुमिका अदा गर्दछ । यस भेरीगंगा नगरपालिकाको शैक्षिक स्थितीलाई नियालेर विश्लेषण गर्दा के देखिन्छ भने साक्षरताको स्थिती ७३.७२ प्रतिशत भन्दा बढी नै देखिन्छ । जसको विवरण तलको तालिकामा प्रस्तुत गरिएको छ ।

तालिका न.४.२.१ साक्षरता तथा शैक्षिक विवरण

pd} ; dx	lg<l f<		; fl f<		P; .Pn.; L kf;		klj)ftf kq tx		lj .P kf;		Pd. P. kf;		lk.Pr.*L	
	dlxnf	k?if	dlxnf	k?if	dlxnf	k?if	dlxnf	k?if	dlxnf	k?if	dlxnf	k?if	dlxnf	k?if
6-15	203	220	4482	4783	285	319	0	0	0	0	0	0	0	0
16-45	430	315	7066	7069	1212	1433	482	610	148	200	12	34	1	1
46-60	784	450	1376	1436	29	64	9	16	4	6	1	3	0	0
60+	595	325	263	332	6	7	2	1	0	0	0	0	0	0
h df	2012	1310	13187	13620	1532	1823	493	627	152	206	13	37	1	1
kl t zg	sh	7-70	sh	62-36	sh	7-80	sh	2-60	sh	0-83	sh	0-11	sh	0-004

स्रोत: घरघुरी सर्वेक्षण, २०७२ र २०७४

माथिको तालिकाबाट यस गाविसमा निरक्षर व्यक्तिको कुल संख्या ३,३२२ रहेको पाइन्छ । जसको प्रतिशत ७.७० रहेको छ भने साक्षर जनसंख्याको प्रतिशत यस नगरपालिकामा ६२.३६ रहेको तथ्यांकबाट देखिन्छ । यसै गरी प्रवेशिका परिक्षा उत्तिर्ण गर्नेको प्रतिशत ७.८० देखिन्छ भने प्रमाणपत्र तहको प्रतिशत २.६० पाइन्छ ।

शैक्षिक स्तरमा यस नगरलाई हेर्दा साक्षरको दर सन्तोसजनक नै देखिन्छ । अनौपचारिक भन्दा औपचारिक शिक्षामा यहाँका मानिसहरुको चाहान रहेको प्राप्त तथ्यांकले देखाउदछ । (१३७९ र ७७५ कुल २१५४ = ५.०९%) ।

४.२.२ विद्यालयस्तरमा अध्ययनरत बालबालिकाको विवरण

विद्यालय शिक्षाका विभिन्न तहका शैक्षिक संस्थाहरुमा अध्ययन गर्ने विद्यार्थीहरुको संख्यात्मक स्थिति हेर्दा यस नगरपालिकामा विभिन्न तिन तहका विद्यालयहरुमा अध्ययन गर्ने विद्यार्थीको लैंगिकताअनुसारको संख्यात्मक स्थिति देहाय बमोजिम रहेको छ ।

तालिका न. ४.२.२ विद्यालयस्तरमा अध्ययनरत बालबालिकाको विवरण

c\lbog<t tx	gu< cftu{ c\lbog<t afnaflnsfsf]lj j<)f		gu< e\bf afx<sf c\lbog<t afnaflnsfsf]lj j<)f		hDdf	
	afns	aflnsf	afns	aflnsf	afns	aflnsf
kf.lj	2928	2472	80	55	3008	2527
lgDg df\bllds tx	1548	1455	41	26	1589	1481
df.lj tx	991	872	46	23	1037	895
hDdf	5467	4799	167	104	5634	4903

स्रोत: घरधुरी सर्वेक्षण, २०७२ र २०७४

माथीका तालिका अनुसार कूल १०,२६६ जना बालबालिका विभिन्न तहका विद्यालयहरुमा अध्ययनरत छन् । जसमा ५,४६७ जना बालक र बालिकाको संख्या ४,७९९ भन्ने नगरपालिका बाहिरबाट आउनेको संख्या २७१ तथ्यांकले देखाउँदछ । तहगत रुपमा हेर्ने हो भने प्रा.वि तहमा ५,४०० जना, ३,३०३ जना निम्न माध्यमिक तहमा र १,८६३ जना बालक तथा बालिकाहरु माध्यमिक तहमा अध्ययन गरेको देखिन्छ ।

यसरी समग्रमा के पाइन्छ भने तिनै तहमा अध्ययन रत विद्यार्थीहरुमा बालक भन्दा बालिकाको संख्या कमै देखिन्छ । यसबाट अभै, पनि हाम्रो समाजमा रहेको छोराछेरी बीचको विभेदको अन्त हुन सकेको छैन ।

४.२.३ विद्यालय जान लाग्ने समय

यस नगरपालिकामा विद्यालयको संख्या धेरै तथा नजिक नजिक नै रहेको देखिन्छ । स्थलगत अध्ययनबाट पनि हामी निकर्यौल गर्न सक्छौ । दुरीको अनुपातमा तलको विद्यार्थीहरुलाई आफ्ने अध्ययन स्थलमा पुग्न सकिने समय तलको तालिकामा उल्लेख गरिएको छ ।

तालिका न. ४.२.३ विद्यालय जान लाग्ने समय

c\lbog<t tx	15 ldg↑ ; Dd #<w<l	15-30 ldg↑ ; Dd #<w<l	30 ldg↑ b]v 1 #)^f ; Dd #<w<l	1 #)^f e\bf dfly #<w<l
kf.lj	1023	176	132	299
lgDg df\bllds tx	599	502	128	161
df.lj tx	358	343	145	116
hDdf	1980	1021	405	576

स्रोत: घरधुरी सर्वेक्षण, २०७२ र २०७४

घरधुरीका आधारमा विप्लेशन गर्दा १५ मिनेटको दुरीमा विद्यालय पुग्नेका संख्या बढी देखिन्छ । कुल घरधुरी संख्या ३९८२ रहेको यस नगरपालिकामा १५ मिनेटमा पुग्नेका संख्या १९८०, १५ देखी ३० सम्ममा १०२१, ३० देखि ६० मिनेटको दुरीमा ४०५ र एक घण्टा भन्दा बढी समय लाग्ने घरधुरी संख्या ५०६ रहेको तथ्यांकले देखाउँदछ । यसकारणले गर्दा पनि होला अध्ययनरत बालबालिकाको संख्या पनि अधिकै नै रहेको छ ।

४.२.४ विद्यालय भर्ना नभएका बालबालिकाको सख्या

यस गाँउपालिकाको प्राप्त स्थलगत तथ्याडक अनुसार विद्यालय भर्ना नभएका वा विद्यालय जानबाट बञ्चित भएको बालबालिकाको संख्या जम्मा ७२ देखिन्छ । जसको विवरण तलको तालिकामा प्रस्तुत गरिएको छ ।

तालिका न. ४.२.४ विद्यालय भर्ना नभएका बालबालिकाको संख्या

c\llog<t tx	k\fylds pd} ; dx		lg.df.lj pd} ; dx'		df.lj pd} ; dx	
	afns	aflnsf	afns	aflnsf	afns	aflnsf
; fdfgo lfdtf	22	21	10	8	3	2
lefg lfdtf	4	1	0	0	1	0
h\ddf	26	22	10	8	4	2

स्रोत: घरघुरी सर्वेक्षण, २०७२ र २०७४

विद्यालय नजाने जम्मा बालबालिकाको संख्या ७२ देखिएता पनि भिन्न क्षमता भएका बालबालिकाको संख्या ६ जना रहेको पाइन्छ । जहाँकी १ जना बालक मात्र मा.वि तहमा भर्ना नभएको देखिन्छ । यसमने प्रमुख कारण गरिबी र अशिक्षा नै भएको देखिन्छ ।

४.२.५ विचैमा विद्यालय छाड्ने बालबालिकाको संख्या

यस नगरपालिका विचैमा विद्यालय छाड्ने बालबालिकाहरु ८४ जना देखिन्छ । जसमा ५८ जना बालक तथा २६ जना बालिका रहेको देखिन्छ । जसको विवरण तलको तालिकामा प्रस्तुत गरिएको छ ।

तालिका न. ४.२.५ विचैमा विद्यालय छाड्ने बालबालिकाको संख्या

afns	aflnsf	d\vo sf<)f
58	26	ul<al < clz\lfsf]

स्रोत: घरघुरी सर्वेक्षण, २०७२ र २०७४

माथीको तालिकामा उल्लेख भएको विवरणमा विद्यालय छाड्ने बालबालिकाको संख्या न्यून नै देखिएता पनि स्थलगत अध्ययन अनुसार विचैमा छोड्नुको मुख्य कारण गरिबी तथा बुवा आमामा शिक्षाको कमि नै प्रमुख कारण भएको देखिन्छ ।

४.२.६ बाल विकास केन्द्रमा जाने बालबालिकाको संख्या

यस नगरपालिका भित्र पनि बाल विकास केन्द्रको स्थापना भएको पाइन्छ । जहाँ १४३ जना बालक तथा ९५ जना बालिका बाल विकास केन्द्रमा जाने देखिन्छ । जसको विवरण तलको तालिकामा उल्लेख गरिएको छ ।

तालिका न. ४.२.६ बाल विकास केन्द्रमा जाने बालबालिकाको संख्या

afns	aflnsf
143	95

स्रोत: घरघुरी सर्वेक्षण, २०७२ र २०७४

४.३ तालिम प्राप्त जनशक्तीको विवरण

4.3=1 lj lefg lj ifodf tflnd lnPsfsf]lj j <)f

विभिन्न विषयमा फरक फरक समयावधीका सीपमूलक तालिम लिएका मानव जनसक्ति यस नगरपालिकामा रहेको देखिन्छ । कृषि, कम्प्युटर, वन, विद्युत लगायतका सीपमूलक तालिम एक महिना भन्दा कम समयावधी देखि एक वर्ष सम्म लिएका जनशक्तीको विवरण देहाय बमोजिम रहेको छ ।

तालिका न. ४.३.१ विभिन्न तालिम लिएको विवरण

tflndsf]gfd	1 dlxgf e\bf sd	1 b\jv 6 dlxgf ; Ddsf]	6 b\jv 12 dlxgf	12 dlxgf e\bf
-------------	-----------------	------------------------	-----------------	---------------

	tflnd		tflnd		; Ddsf]tflnd		a(l tflnd lnPsf]	
	dlxnf	k?if	dlxnf	k?if	dlxnf	k?if	dlxnf	k?if
h]^.P	1	0	0	0	1	1	0	1
s]if j f kz'	15	4	1	1	1	1	2	1
ljBt h*fg	0	2	1	0	0	0	0	0
sDko^<	3	10	8	8	5	4	0	0
d\$flg;	0	0	0	0	0	0	0	0
l; nf0 s^f0{	6	3	20	10	1	0	0	0
hDdf	25	18	30	19	8	6	1	2

स्रोत: घरधुरी सर्वेक्षण, २०७२ र २०७४

यस नगरपालिकामा विभिन्न तालिम तथा क्षमता अभिवृद्धिको हिसावले हेर्दा १०९ जना महिला तथा पुरुषले विभिन्न किसिमका सीपमूलक तालिम हासिल गरेको देखिन्छ । जसमा १११ जना व्यक्तिहरु तालिममा सहभागि भएको देखिन्छ । जस मध्येमा २५ जना महिला र १८ जना पुरुषले गरी जम्मा ४३ जनाले १ महिनाभन्दा कमको तालिममा भाग लिएको देखिन्छ । यसै गरी ४९ जना व्यक्तिले १ देखि ६ महिनाको तालिम लिएका छन् भने ६ देखि १२ महिनाको तालिममा सहभागि भएको व्यक्तिहरुमा १४ जना छन् भने ३ जना १२ महिना भन्दा माथिको तालिमका सहभागि भएका छन् ।

४.३.२ परिवारका सदस्यले जनचेतनामूलक तालिम लिएको विवरण

यस नगरपालिकामा जनचेतनमूलक तालिम लिनेहरु समयावधीका आधारमा फरक फरक संख्यामा रहेका छन् । तीन दिन देखि चार हप्ता सम्मका विभिन्न प्रकारका सचेतनामूलक तालिम प्राप्त गर्ने व्यक्तिको संख्या देहाय बमोजिम रहेको छ ।

तालिका न. ४.३.२ जनचेतनामूलक तालिम लिएकाको विवरण

tflnds]gfd	3 lbg ; Ddsf] tflnd		3 b]v 7 lbg ; Ddsf]tflnd		1 b]v 4 xktf ; Ddsf] tflnd		4 xktf e]bf a(l tflnd lnPsf]	
	dlxnf	k?if	dlxnf	k?if	dlxnf	k?if	dlxnf	k?if
:j f:Yo	5	5	4	4	1	1	1	0
kl<j f< lgo]hg	0	0	0	0	0	0	0	0
; zOms<)f	13	1	8	1	0	0	0	0
n]us ; dlj sf;	0	0	1	0	0	0	0	0
; :yfut g]Tj	0	0	0	0	0	0	1	1
vfg]kfgl ; <; knf0{	0	0	0	0	0	0	0	1
hDdf	18	6	13	5	1	1	2	2

स्रोत: घरधुरी सर्वेक्षण, २०७२ र २०७४

माथिको तालिका अनुसार यस नगरपालिका जम्मा ४८ जना व्यक्तिहरुले विभिन्न जनचेतनामूलक तालिम लिएको छन् । जसमा १८ जना महिला र ६ पुरुष ३ दिन सम्मको तालिम लिएका छन् । त्यस्तै १३ जना महिला र ५ जना पुरुष ३ देखि ७ दिन सम्मको तालिमका सहभागि भएका छन् भने २ जना महिला तथा २ जना पुरुष ४ हप्ताको तालिम लिएका छन् । यस किसिमका तालिमहरुको थप व्यवस्था हुनु पर्ने देखिन्छ ।

परिच्छेद- ५
भौतिक विकासको अवस्था

यस परिच्छेदमा गाविस भित्रको भौतिक पूर्वाधारको स्थिति र त्यसको उपयोगको अवस्थालाई प्रस्तुत गरिन्छ । जस अन्तरगत सडक, विद्युत, भवन, वस्ती, उर्जा जस्ता विषयहरू समावेश गरिएको हुन्छ ।

५.१. भौतिक संरचना तथा विवरण

५.१.१ घरको अवस्था

घरको प्रकार अनुसार यस नगरपालिकामा जम्मा ८८९५ घरहरू रहेको छ । वडागत रूपमा यस्ता घरहरूको विवरण तलको तालिकामा प्रस्तुत गरिएको छ ।

तालिका नं. ५.१.१ घरको अवस्था

j *f	v< jf km, sf]%fgf ePsf]#<w<l	^fon,leu*L jf :n] ePsf]#<w<l	h:tf kftf ePsf]#<w<l	(nfg ePsf]ePsf] #<w<l
1	460	19	32	6
2	549	7	76	3
3	286	4	70	3
4	190	29	487	66
5	170	16	157	10
6	276	320	367	19
7	89	238	138	3
8	120	481	145	37
9	80	345	190	87
10	177	115	557	101
11	102	301	507	174
12	76	165	264	130
13	80	244	379	48
hDdf	2655	2284	3369	687

स्रोत: घरधुरी सर्वेक्षण, २०७२ र २०७४

माथीको विवरण अनुसार यस नगरपालिकामा कूल घरहरू भन्दा २६५५ घर खर वा फुसको छानो, २२८४ टायल वा भिगटी, ३३६९ घरधुरीमा जस्तापात प्रयोग गरी निर्माण गरिएको देखिन्छ भने केवल ६८७ घरहरू मात्र ढलान वा सिमेन्ट प्रयोग पक्की बनाइएको देखिन्छ । यहाँ जस्तापाता प्रयोग भएका घरहरूको बाहुल्यता बढी रहेको यस नगरपालिकामा पाइन्छ ।

५.१.२ खानेपानीको मुख्य स्रोत

यस नगरपालिकामा पनि खानेपानी विभिन्न स्रोतबाट उपलब्ध गरेको पाइन्छ । खासगरी उपलब्ध खानेपानीको स्रोत वडागत रूपमा देहाय अनुसार रहेको छ ।

तालिका नं. ५.१.२ खाने पानीको स्रोतको विवरण

j *f-g	kf0k j f wf<fsf] kfgl #<w<l	^0j]hsf]kfgl #<w<l	0gf<,s]f j f h?j f kfgl #<w<l	gbl,s]h]gx< kfgl #<w<l	c6o kfgl #<w<l
1	304	2	208	10	0
2	354	1	276	1	0
3	58	1	299	1	0
4	333	15	388	30	10
5	248	4	66	31	0
6	335	22	374	46	0
7	51	0	372	3	1
8	134	7	481	223	0
9	128	9	313	209	1
10	580	1	264	5	1
11	521	3	339	44	0
12	765	71	245	60	0
13	662	11	49	24	1
hDdf	4473	147	3674	687	14

स्रोत: घरधुरी सर्वेक्षण, २०७२ र २०७४

नगरक्षेत्र भित्र खानेपानीको श्रोत सबै घरधुरीमा राम्रै देखिन्छ । कूल ८९९५ घरधुरी भएको यस नगरपालिकामा ४४७३ घरधुरीले पाइएको वा धाराको पानी प्रयोग गर्ने गरेको पाइयो भने ३६७४ घरधुरीले इनार वा कुवाको पानी प्रयोग गर्ने गरेको देखियो । अझै पनि भेरीगंगा नगरपालिकामा ६८७ घरधुरीले नदी नालाको पानी प्रयोग गर्ने देखिन्छ भने सबै भन्दा कम १४ घरधुरीले अन्य ठाउँको पानी प्रयोग गर्ने गर्दा रहेछन । यसरी आज पनि खोलाको पानी प्रयोग गरिनु अवश्य नै सन्तोष जनक सुविधा यस नपामा उपलब्ध हुन सकेको पाइएन ।

५.१.३ खानेपानी ल्याउन जादाँ लाग्न समय

यस नगरपालिकामा सबै घरधुरीमा खानीपानीको उपलब्धता राम्रै भएको पाइन्छ । खानेपानी लिन जाँदा लाने समयको वडागत विवरण तलको तालिकामा प्रस्तुत गरिएको छ ।

तालिका न. ५.१.३ खानेपानी ल्याउन जादाँ लाग्न समय

qm;	#<d]ePsf]#<w<l	15 ldg] b<l ePsf]	15-30 ldg] b<l ePsf]	30 ldg] ; Ddsf] b<l ePsf]
1	1697	2322	3684	1292

स्रोत: घरधुरी सर्वेक्षण, २०७२ र २०७४

कुल घरधुरी ८९९५ रहेको यस नगरपालिकामा स्थलगत अध्ययनबाट प्रष्ट देखिन्छ की केवल १६९७ घरधुरीमा मात्र घरको आगनमा नै पानीको धारा पुगेको रहेछ । अन्यको हकमा भने २३२२ घरधुरीमा १५ मिनेटको दुरीमा पानीको श्रोत रहेको छ भने ३६८४ घरधुरीमा १५ देखि ३० मिनेटको दुरीमा पानीको श्राते रहेको देखिन्छ । १२९२ घरधुरीमा पानी लिन जानको लागि ३० ldg] n]lg] b]v% M यसबाट के प्रष्टहुन्छ भने खानेपानिको समुचित व्यवस्था यस नगरक्षेत्रमा हुन सकेको पाइएन ।

५.१.४. शौचालयको अवस्था

यस नगर क्षेत्रभित्र खुल्ला दिशा पिसाबको राम्रो व्यवस्थापन भएको हामीले स्थलगत प्रतिवेदनबाट नै देख्न सकिन्छ । शौचालय नभएको घरधुरी कुनै पनि वडामा नरहेको । तर शौचालयको अवस्थामा भने फरक रहेको पाइन्छ । जसको एकमुष्ट विवरण तलको तालिकामा प्रस्तुत गरिएको छ

तालिका न ५.१.४ शौचालयको अवस्था

qm;	sRrl ePsf] #<w<l	kSsl ePsf] #<w<l]	kSsl 0j fof]of; h*fg° ePsf]#<w<l]	kSsl 0(nfg° ePsf]#<w<l]	zffno gePsf] #<w<l]
1	2859	982	4978	176	0

स्रोत: घरधुरी सर्वेक्षण, २०७२ र २०७४

माथीको तालिका अनुसार यस नगरपालिकाको सबै घरधुरीमा जस्तो सुकै अवस्था भएपनि शौचालय रहेको छ । जसमध्ये २८५९ घरधुरीमा कच्ची शौचालय, ९८२ घरधुरीमा पक्की शौचालय छ भने ४९७८ घरधुरीमा पक्की वायोग्यास तथा १७६ घरधुरीमा पक्की ढलान भएको शौचालय देखिन्छ । तसर्थ चर्पि व्यवस्थापनमा यस नगरपालिकाको अवस्था राम्रै पाइन्छ तर अवस्थामा भने कमश सुधार गर्ने लगनु पर्ने आवश्यकता रहेको ।

५.१.५ वत्तीको श्रोतको अवस्था

यस भेरीगंगा नगरपालिकाका राष्ट्रिय प्रसारणको विद्युत सेवा उपलब्ध रहेको भएता पनि यसबाट केवल ५६२२ घरधुरीमा मात्र विद्युत सेवा पुग्न सकेको पाइन्छ । यसका अतिरिक्त सौर्य तथा वायोग्यास जस्ता उर्जाको उपयोग पनि यस नगरपालिकामा भएको देखिन्छ । यस सम्बन्धी विवरण समष्टिगत रुपमा देहाय बमोजिम रहेको छ ।

तालिका न. ५.१.५ वत्तीको श्रोतको अवस्था

qm;	d\$ltjh	hgj<	ufj <loF,	; fhf<	kfgl #\$/n#' lj Bt	<fli^0 k f<)fsf] lj hhl	cfo
1	225	13	15	2394	105	5922	321

स्रोत: घरधुरी सर्वेक्षण, २०७२ र २०७४

माथीको विवरण अनुसार यहाँका मानिसहरुले सबै भन्दा बढी राष्ट्रिय प्रसारणको विजुली लाईन प्रयोग गरेको पाइन्छ । तथापी २२५ घरधुरीमा अझै पनि मट्टीतेलबाट बलित बाल्ने प्रचलन रहेछ । अन्यको हकमा १३ घरधुरीले जेनेरेटर, १५ ले गोवरग्यास, १०५ पानी घट्ट तथा लघु विद्युत तथा ३२१ घरधुरीले अन्य बत्तीको श्रोत प्रयोग गर्ने देखिन्छ । यसबाट पनि भेरीगंगा नगरपालिकामा विद्युतको राम्रो व्यवस्थापन तथा आपूर्ति हुन सकेको पाइएन ।

५.१.६ इन्धनको श्रोत

खाना पकाउने प्रयोजनका लागि ७५.१ प्रतिशत परिवारले दाउराको उपयोग गर्ने गरेको देखिन्छ । यस प्रयोजनका लागि गुँडठा, वायो ग्यास तथा विद्युतको उपयोग गर्ने गरेको पनि देख्न सकिन्छ । स्वच्छ उर्जा उपयोग गर्ने घरधुरीको संख्या अति नै रहेको छ । वडागत रुपमा यस्तो इन्धन उपयोग गर्ने घरधुरी विवरण देहाय बमोजिम रहेको छ ।

तालिका न. ५.१.६ इन्धनको श्रोत

qm;	bfp<f	u0&f	ufj <loF,	d\$ltjh	Pn.kl,lof;	lj Bt	cfo
1	517	0	0	1	0	0	0
2	634	3	0	0	0	0	0

3	357	0	2	0	1	0	0
4	758	1	0	0	20	0	0
5	349	0	0	0	0	0	0
6	665	1	2	0	0	0	0
7	524	0	1	0	0	0	0
8	765	5	1	0	9	0	0
9	701	3	3	0	12	0	0
10	926	1	0	0	21	1	1
11	962	1	9	0	22	0	0
12	724	1	2	0	23	0	0
13	849	3	2	0	12	0	0
hDdf	8731	19	22	1	120	1	1

स्रोत: घरधुरी सर्वेक्षण, २०७२ र २०७४

यहाँका मानिसहरूको विहान बेलुकी खान पकाउने इन्धनको श्रोत भनेको दाउरा रहेको छ । खास गरि वरी परि सामुदायिक तथा निजी वनजङ्गल भएर पनि होला । सहरि भेगमा समेत बढी मात्रमा दाउरा नै प्रयोग गरेको तथ्याङ्कले देखाएको छ । जस अनुसार समष्टित रुपमा हेर्दा 8731 घरधुरीमा दाउराको प्रयोग गर्ने गरेको पाइयो । वन जंगलको संरक्षणका लागि यस तर्फ पनि सोच्ने हो की यस नगरपालिकाले ।

५.१.७ दाउराको प्रमुख श्रोत

यस नपा क्षेत्रमा दाउरा नै खाना पकाउने उर्जाको मुख्य स्रोत हो । यस्तो दाउरा मुल रुपमा सामुदायिक वनबाट उपयोग गर्ने प्रवृत्ति उच्च रहेको छ । यसका अतिरिक्त आफ्नै घरवारीबाट पनि दाउराको प्रयोग गर्ने गरेको देखिन्छ । दाउराको मुख्य स्रोत अनुसार एकमुष्ट घरधुरी विवरण तलको तालिकामा प्रस्तुत गरिएको छ ।

तालिका न. ५.१.७ दाउराको श्रोत

qm;	lglh jg	; fdbflos jg	sjlnotl jg	; <sfkl jg	cfo
1	126	7483	68	922	132

स्रोत: घरधुरी सर्वेक्षण, २०७२ र २०७४

माथिको विवरण अनुसार दाउराको प्रमुख श्रोतमा सामुदायिक वनलाई लिने गरेको देखिन्छ । 8731 घरधुरी मध्ये 7483 घरधुरीले सामुदायिक वनबाट दाउरा लिने गरेको पाइयो । १२६ घरधुरीले निजि वनलाई प्रयोग गरेको देखिन्छ भने 68 घरधुरीले कवुलयती वनबाट र 922 घरधुरीले सरकारी वन । जसमा १३२ घरधुरीले अन्य तरिकाबाट दाउरा ल्याउने गरेको पाइन्छ । सामुदायिक वन तर्फ बढी ध्यान दिनु उचित हो की भन्ने अवस्था रहयो यस नगरपालिकामा ।

५.१.८ चुल्होको अवस्था

यस नगरपालिकामा खाना पकाउने प्रयोगका लागि सबै भन्दा बढि अँगोनो वा खुल्ला चुल्होको उपयोग गरिने गरिएता पनि धुँवारहित चुल्हो, भुसे चुल्हो, मट्टितेल चुल्हो, ग्याँस चुल्हो तथा हिटरको उपयोग हुने गरेको देखिन्छ । स्वच्छ चुल्हो प्रयोग गर्ने घरधुरी संख्या १८६ रहेको छ । वडागत रुपमा यस सम्बन्धी विवरण देहाय बमोजिम रहेको छ ।

तालिका न.५.१.८ चुल्होको श्रोत

qm;	cuqf j f df^f]	wj f< xt rNxf]	e';]rNxf]	:^fē	Pn.kl Uof; F rNxf]	Ij Bt rNxf]	cGo
1	518	1	1	0	0	0	0
2	634	2	0	0	0	0	0
3	341	18	0	0	0	0	
4	763	7	2	0	0	0	0
5	395	3	0	0	0	0	0
6	665	4	0	1	10	0	0
7	526	0	0	0	22	0	0
8	758	2	0	1	18	0	0
9	770	4	0	0	89	0	0
10	945	15	2	0	30	1	0
11	945	1	2	0	14	0	0
12	731	3	2	0	0	1	0
13	745	2	0	0	1	0	0
hDdf	8736	62	9	2	184	2	0

स्रोत: घरधुरी सर्वेक्षण, २०७२ र २०७४

माथीको विवरण अनुसार यस नगरपालिकामा अगेना वा माटोको चुल्हो प्रयोग गर्ने घरधुरी ८७३६ छन् भने ६२ घरधुरीले धुवाँरहित चुल्हो प्रयोग गर्ने गर्दछन् । ९ घरधुरीले भुसे चुल्हो, २ घरधुरीले स्टोभ प्रयोग गरेका छन् भने १८४ घरधुरीले एल.पी ग्याँस चुल्हो प्रयोग गर्दछन् । केवल २ घरधुरीले मात्र विद्युत चुल्हो प्रयोग गर्ने गरेको पाइयो । यस किसिमको अवस्थामा परिवर्तन गर्ने प्रायास बेलैमा थालनी गर्नु उपयुक्त देखिन्छ ।

५.१.९.घरमा सञ्चार तथा विद्युतिय साधानको विवरण

यस भेरीगंगा नगरपालिकामा संचार सुविधाका लागि रेडियो, टेलिभिजन,मोवाइल फोन, इन्टरनेटको समेत उपयोग हुने गरेको देखिन्छ । मुख्य रुपमा मोवाइललाई संचार माध्यमका रुपमा लिइएको यस क्षेत्रमा मोवाइलमा आधारित इन्टरनेट जस्ता आधुनिक संचार माध्यमको उपयोग बढ्दै गएको ठानिन्छ । वडागत रुपमा संचार साधनको उपयोगको विवरण निम्न बमोजिम रहेको छ ।

तालिका न. ५.१.९. घरमा सञ्चारतथा विद्युतिय साधानको विवरण

j *f g_	< *of] #<w<l	l^.el #<w<l]	^ nknfj αdf] f0n° #<w<l	sDKo^< #<w<l	0djh/0G^<g↑ #<w<l	cGo
1	377	3	506	2	2	0
2	195	7	617	5	2	0
3	246	3	353	0	0	0
4	24	9	737	1	0	0
5	22	8	335	1	0	0
6	24	34	635	1	0	0
7	15	14	425	2	0	3
8	35	20	643	8	3	0
9	34	68	629	10	1	2

10	45	143	832	5	0	1
11	29	84	781	4	0	0
12	8	14	507	5	0	0
13	36	36	723	3	2	0
hDdf	272	430	6247	40	6	6

स्रोत: घरधुरी सर्वेक्षण, २०७२ र २०७४

आजको युग सुचना तथा प्रविधिको युग हो । यस नगर क्षेत्रमा पनि सबै भन्दा बढी पहुँच मोबाइल तथा टेलिफोन सेवामा पुगेको छ । जसमा ८९९५ घरधुरी मध्येमा ६२४७ घरधुरीमा टेलिफोनको व्यवस्था भएको २७२ घरधुरीले रेडियो तथा ४३० घरधुरीले टेलिभिजन पनि चलाउने गरेको पाइयो । ४० घरधुरीले कम्प्युटर तथा ६ घरधुरीमा भने इमेल इन्टरनेटको सुविधा रहेको छ ।

परिच्छेद ६

आर्थिक स्थिति

यस परिच्छेदमा गाविसको कृषि, उद्योग, पर्यटन, रोजगारी लगायतका आर्थिक क्षेत्रसँग सम्बन्धित विविध विषयहरू समावेश गरिएका छन् ।

६.. परिवारको पेसागत विवरण

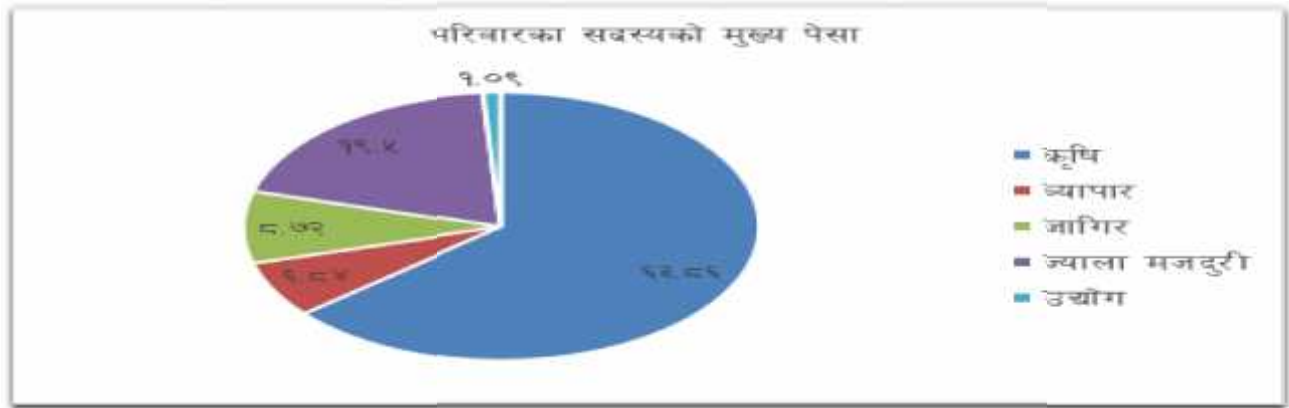
६.१.१ परिवारका सदस्यको मुख्य पेसा

यस नगरपालिका क्षेत्रमा मुख्यगरी कृषि क्षेत्रबाट आमदानी गर्ने गरेका छन् । जस अनुसार ७३.३४ प्रतिशत परिवारका सदस्य कृषि क्षेत्रमा निर्भर भएको देखिन्छ, पशुपंक्षी पालनबाट भन्दा ज्याला, मजदुरी गरेर आमदानी गर्ने मानिस बढि देख्न सकिन्छ । यस सम्बन्धी विवरण देहाय बमोजिम रहेको छ ।

तालिका न. ६.१.१ परिवारका सदस्यको मुख्य पेसा

k] fsf]gfd	dlxnf	k?if	kl tzt
s f ω t tyf kzkfng°	7492	4572	73.34
Jofkf<	517	565	6.58
hflu<	185	1221	8.55
Hofnf dnb<l	461	2920	20.55
pBf u	17	145	0.98
hDdf	8672	9423	100

स्रोत: घरधुरी सर्वेक्षण, २०७२ र २०७४



यस नगरपालिकामा मुख्य पेशा कृषिलाई नै भन्न सकिन्छ । ताकि यस नगर क्षेत्र भित्र ७३.३४ प्रतिशत कृषि क्षेत्रमा निर्भर भएको देखिन्छ । व्यापार व्यावसाय ६.५८, जागिर तथा नोकरीमा ८.५५, ज्याला मजदुरीमा २०.५५ र ०.९८ प्रतिशत जनसंख्या उद्योगमा रहेको देखिन्छ ।

६.१.२ परिवारका १५ देखि २४ वर्ष सम्मका सदस्यको मुख्य पेशा

यस नगर क्षेत्र भित्रका १५ देखि २४ वर्ष उमेर समुहका मानिसहरु विभिन्न पेशाहरुमा संगलन भएको प्राप्त तथ्याडकबाट देख्न सकिन्छ । जसमा महिला तथा पुरुषहरु गरी जम्मा ९२८ जनाको विवरण तलको तालिकामा प्रस्तुत गरिएको छ ।

तालिका न.६.१.२ परिवारका १५ देखि २४ वर्ष सम्मका सदस्यको मुख्य पेशा

कृषि	व्यापार	जागिर	ज्याला मजदुरी	उद्योग
348	234	582	25	18
19	51	70	69	148
5	11	16	466	462
466	462	928		

स्रोत: घरघुरी सर्वेक्षण, २०७२ र २०७४

यस उमेर समूह मध्ये ५८२ जना महिला पुरुष कृषि खेति तथा पशुपालन पेशामा संगलन रहेका छन् । त्यस्तै ४३ जनाले व्यापार व्यावसाय गरेको देखिन्छ । सरकारी सेवा तथा अन्य जागिरमा ७० जना महिला पुरुष आबद्य भएको तथ्याडकमा देखिन्छ । ज्याला मजदुरी मा २१७ जना तथा उद्योगमा १६ जना महिला पुरुष संगलन भएको पाइन्छ ।

६.१.३ रोजगारीको लागि विदेश महिला पुरुषको विवरण

यस नगर क्षेत्रका मानिसहरु २०३० जना महिला पुरुष वैदेशिक रोजगारमा गएको देखिन्छ । जसमा १९८ जना महिला तथा १८३२ जना पुरुष रहेका छन् ।

तालिका न.६.१.३ वैदेशिक रोजगारमा महिला पुरुषको विवरण

महिला	पुरुष
198	1832

स्रोत: घरघुरी सर्वेक्षण, २०७२ र २०७४

६.१.४ विदेश गएकाको विवरण

यस नगरपालिकाबाट वैदेशिक रोजगारीमा गएका कुल १२९५ मध्ये सबैभन्दा बढि ८७० जना भारत जानेहरु रहेका छन् । अवधिका हिसाबले ५ वर्ष भन्दा कम समयका लागि बाहिर जानेको संख्या उच्च रहेको छ । रोजगार गन्तव्य क्षेत्र तथा रोजगारीको अवधि सम्बन्धी विवरण देहाय बमोजिम रहेको छ । ।

तालिका न.६.१.४ वैदेशिक रोजगारमा १ वर्षमा गएकको विवरण

uPsf]bž	; Vof	uPsf]j if{	
		5 ełbf sd	5 j if{ełbf dflly
ef<t	870	870	0
dnll; of	201	196	5
; fpbl	119	115	4
cfđg	2	2	0
stf<	59	57	2
sj }	17	15	2
sfllkof	2	2	0
ba}	25	25	0
hłdf	1295	1282	13

स्रोत: घरधुरी सर्वेक्षण, २०७२ र २०७४

यहाँका मानिसहरु धेरै जसो छिमेकी राष्ट्र भारतमा रोजगारीमा जाने परंपरा रहेछ, यस नगरपालिकाको क्षेत्रभित्र । त्यस पछि १९६ जना मलेसिया, ११५ जना साउदी अरेविय, २ जना ओमन, ५७ जना कतार तथा १५ जना कुवेत र २ जना कोरियामा रोजगारीको सिलसिलामा गएको तथ्याडकले देखाउछ ।

६.१.५ १६ वर्ष सम्मका केटा केटी अरुको घरमा काम गर्न बसेकाको विवरण

यस भेरीगंगा नगरपालिकाका विभिन्न वडाहरुबाट जम्मा ६५ जना बालबालिकाहरु अरुहरुको घरमा काम गर्न बसेको पाइन्छ । जसमा बालकहरुको संख्या ५ छ भने बालिकाहरुको संख्या ६० रहेको छ । जसको विवरण तलको तालिकामा प्रस्तुत गरिएको छ ।

तालिका न.६.१.५ अरुको घरमा काम गर्न बसेका केटा केटीको विवरण

afnssf]; Vof	aflnsfsf]; Vof
5	60

स्रोत: घरधुरी सर्वेक्षण, २०७२ र २०७४

यस माथिको तालिकाबाट के प्रस्ट हुन्छ भने अझै पनि कतिपय बालकबालिकाहरु गरिबीको कारणले गर्दा अरुको घरमा काम गर्न बस्नुपर्ने बाध्यता रहेको देखिन्छ । अझै पनि बालक र बालिकामा विभेद बढी नै रहेको रहेछ । यस तर्फ पनि नगरपालिकाको दृष्टि पुग्नु जरुरी देखिन्छ ।

६.२. कृषि तथा अन्नवाली, तरकारी वाली,फलफुल उत्पादनको विवरण

६.२.१ अन्न वालीको विवरण

यस नगरपालिका भित्र धान, गहुँ, मकै र कोदो नै मुख्य अन्नवाली हुन गणना गरिने गरिन्छ, यस नगरपालिकामा । जसको क्षेत्रफल एवं उत्पादनको विवरण तलको तालिकामा प्रस्तुत गरिएको छ ।

तालिका न.६.२.१ अन्न वालीको विवरण

क्र.स	वालिको नाम	क्षेत्रफल (रोपनी)	उत्पादन (क्विन्टल)
१	धान	5371-14-2-1	120321
२	गहुँ	1865-1-3-1	65558

३	कोदो	122-4-1-1	889
४	मकै	2630-0-0-1	8808

स्रोत: घरधुरी सर्वेक्षण, २०७२ र २०७४

माथीको तालिकामा उल्लेख भए अनुसार यस गाँउपालिकामा खास गरि धान र गहुँ जस्ता अन्नआलि बढी उब्जाउ हुने गरेको पाइन्छ । जस अनुसार गत वर्षमा कूल 5371-14-2-1 क्षेत्रफलमा १२०३२१ क्विन्टल धान उत्पादन भएको देखिन्छ । त्यसपछि अन्य वालीमा कमश गहुँ,मकै तथा कोदाको उत्पादन भएको पाइन्छ । यसवाट के बुझ्न सकिन्छ भने यस नगरपालिकामा प्रमुख उत्पादनमा धान नै रहेछ । त्यसपछि 1865-4-1-1 Ifqkndf गहुँ वाली लगाएको देखिन्छ । यसै गरी 2630-0-0-1 मा क्षेत्रफलमा मकै लगाइएको पाइन्छ तर उत्पाद तर उत्पादन भने कम हुने रहेछ । यस तर्फ पनि ध्यान जानु पर्ने बुझिन्छ यस गाँउपालिकामा ।

६.२.२ दलहन वालीको विवरण

यस नगरपालिका भित्र अन्नबाली साथसाथै दलहन जस्ता वालीहरु पनि लगाइने गरेको पाईन्छ । जसको विवरण तलको तालिकामा प्रस्तुत गरिएको छ ।

तालिका न.६.२.२ दलहन वालीको विवरण

j *f g_	j flnsf]gfd	lfqkm <fkgl	pTkfbg ISj G^n
1	df;	453 -0-1-0	645
2	d; <f]	172-0-1-0	9500

स्रोत: घरधुरी सर्वेक्षण, २०७२ र २०७४

यस अनुसार गत वर्षमा 453-0-1-0 रोपनी क्षेत्रफल जग्गामा मास खेति गरी ६४५ क्विन्टल उत्पादन भएको देखिन्छ भने 172-0-1-0 क्षेत्रफलमा मसुरो वाली लगाई सरदर ९५०० ISj G^n pAhgl ePsf] देखिन्छ । यसवाट के भन्न सकिन्छ भने मास भन्दा मसुरो नै बढी उत्पादन हुने रहेछ । यसतर्फ पनि बढी ध्यान दिनु पर्ने देखिन्छ ।

६.२.३ तेलहन वालीको विवरण

यस नगरपालिका भित्र तेलहन वालीहरु पनि लगाइने गरेको पाईन्छ । गत वर्षमा उत्पादन भएको विवरण तलको तालिकाबाट देख्न सकिन्छ ।

तालिका न.६.१.३ तेलहन वालीको विवरण

j *f g_	j flnsf]gfd	lfqkm <fkgl	pTkfbg ISj G^n
1	tf]l	453-1-0-0	2911
2	; bQvL	8-0-0-1	4.5

स्रोत: घरधुरी सर्वेक्षण, २०७२ र २०७४

dfylsf]tflnsfdf pIny eP cg; f/ sh 453-1-0-0 रोपनी क्षेत्रफलमा तोरी उत्पादन भएको पाइन्छ भने , 8-0-0-1 Ifqkndf ; bQvLsf] वाली लगाएको देखिन्छ । यसरी तूलहनको पनि राम्रो उत्पादन यस नगरपालिकामा भएको पाइन्छ ।

६.२.४ तरकारी वालीको विवरण

यस नगरपालिका भित्र दलहन तरकारी वालि पनि लगाइने गरेको पाईन्छ । यसवाट पनि राम्रो आमदानी भएको पाइन्छ । जसको विवरण तलको तालिकामा प्रस्तुत गरिएको छ ।

तालिका न.६.१.४ तरकारी वालीको विवरण

j *f g_	j flnsf]gfd	lfqkm <fkgl	pTkfbg ISj G^n
1	cfn'	62-4-1-0	1123
2	kofh	28-0-0-0	285
3	sfpnl	15-0-0-1	256

स्रोत: घरधुरी सर्वेक्षण, २०७२ र २०७४

माथी उल्लेखित तालिका अनुसार तरकारी वालीको पनि उत्पादन राम्रो हुने गरेको पाइयो । यस किसिमका तरकारी वालीमा जनमानसलाई आकर्षित गर्ने व्यवस्था नगरपालिकाबाट हुनु पर्दछ ।

६.२.५ नगदे वालीको विवरण

नगरपालिका क्षेत्र भित्र गएको आर्थिक वर्षमा अरु बालिको साथ साथै नगदे वाली पनि गरेको पाईन्छ । जसमा 12-0-0-0 बाट १४० क्विन्टल उखु उत्पादन भएको पाईन्छ भने अलैची 5-0-0-0 रोपनीबाट १२ क्विन्टल उत्पादन गरेको देखिन्छ । जसको विवरण तलको तालिकामा उल्लेख गरिएको छ ।

तालिका न.६.२.५ नगदे वालीको विवरण

j *f g_	j flnsf]gfd	lfqkm <fkgl	pTkfbg ISj G^n
1	pv'	12-0-0-0	140
3	cnfl	5-0-0-0	12

स्रोत: घरधुरी सर्वेक्षण, २०७२ र २०७४

उखुका साथसाथै अलैचिको विकासमा यस नगरपालिकाले विशेष ध्यान दिनु पर्ने देखिन्छ । भिरालो जग्गा र उपयुक्त माटो पनि भएकोले यसलाई किसानहरुको राम्रा आमदानीको रूपमा लिन सकिन्छ ।

६.२.६ फलफुल वालीको विवरण

यस नगरपालिका क्षेत्र भित्र फलफुल तरकारीको राम्रो उत्पादन भएको पाईन्छ । जसमा केराखेतीको भूमिका महत्वपूर्ण रहेको देखिन्छ । जसको विवरण तलको तालिकामा प्रस्तुत गरिएको छ ।

तालिका न.६.२.६ फलफुल वालीको विवरण

j *f g_	j flnsf]gfd	lfqkm <fkgl	pTkfbg ISj G^n
1	s}f	23-0-0-0	237
2	:ofp	0	0
3	cfk	22-4-1-2	662
4	;Gtnf	5-0-0-0	123

स्रोत: घरधुरी सर्वेक्षण, २०७२ र २०७४

फलफुल खेतीमा यस नगरपालिकामा केराको बढी सम्भावना रहेको पाइयो भने त्यसै गरी आँपको पनि अवास्था राम्रै रहयो । उपलब्ध भूमिको अवस्था र उत्पादनशिलताका कारण केर र आँपका साथ साथै स्याउ खेति तर्फ पनि ध्यान दिनु अति राम्रो हुने छ ।

६.२.७ घाँसे वालीको विवरण

यस नगरपालिका क्षेत्र भित्र खास गरी व्यवसायिक रूपमा कुनै पनि घाँसे वाली गरेको देखिदैन ।

तालिका न.६.२.७ घाँसे वालीको विवरण

j *f g_	j flnsf]gfd	lfqkm <fkgl	pTkfbg ISj G^n
1	*fn]#fF	0	0
2	eθ #f;	0	0

JoJ सायिक रुपमा घाँसे व्यवसायला रुपमा त्यति नलिएता पनि प्रत्यक किसानको खेतवारीमा प्रशस्त मात्रामा घाँसे रुखहरु लगाएको हुन्छ । जसलाई डाले घाँसको रुपमा पनि लिन सकिन्छ । यस किसिमको डाले घाँसको संरक्षणका साथ साथै प्रवर्धन गर्ने व्यवस्था हुनु अति जरुरी छ ।

6.3 kzkfngsf]lj j <)f

६.३.१ पशुधन तथा पशुपालनको विवरण

नगरपालिका क्षेत्र भित्र विभिन्न चौपाय तथा पशुपालनको विवरणलाई हेर्दा २९,८४० स्थानीय जात तथा ११३५ उन्नत जातको पशुपालन रहेको देखिन्छ । यस सम्बन्धि वडागत विवरण तलको तालिकामा प्रस्तुत गरिएको छ ।

तालिका न.६.३.१ पशुधन तथा पशुपालनको विवरण

qm;	kz' gfd	:yfglo hft	p> hft	hDdf
1	uf0{	1406	46	1452
2	uf}	1950	152	2102
3	r}l ofs	18	8	26
4	e}l	1734	114	1848
5	<f&f	23	0	23
6	#f}f	97	5	102
7	afv	23465	716	24181
8	e}f Rof ^a u	771	56	827
9	; u</au<	371	34	405
10	c&o kz'wg	5	4	9
	hDdf	29840	1135	30975

स्रोत: घरधुरी सर्वेक्षण, २०७२ र २०७४

माथी तालिका अनुसार घरपालुवा जनावरका रुपमा सवैभन्दा बढी स्थानीय र उन्नत जातको गरी २४१८१ बाखा पालेको देखिन्छ । त्यस पछि कमश गोरु, गाई र भैसिको तथ्यांक पाइन्छ । यसरी घरपालुवा जनावरहरुलाई व्यवसायीकरण गर्ने प्रयास हुनु अति जरुरी छ ।

६.३.२ पशुपंक्षी विवरण

कृषि पेशामा सम्मलग्न कृषकहरुले सहायक आमदानीका रुपमा पशुपंक्षिहरु पनि पालन गर्दै आएको पाइन्छ । यस नगरपालिकामा पनि यस किसिमको व्यवसाय रहेको पाइयो । वसको विवरण तलको तालिकामा प्रस्तुत गरिएको छ ।

तालिका न.६.३.२ पशुपंक्षी विवरण

qm;	kz' gfd	:yfglo hft	p> hft	hDdf
1	sV<f	19647	6760	26407
2	xfF	156	5	161
3	c&o	0	0	0
	hDdf	19803	6765	26568

स्रोत: घरधुरी सर्वेक्षण, २०७२ र २०७४

यस नगरपालिकामा घरपालुवा पशुपंक्षिहरुमा कुखुरा नै प्रमुख रहेको पाइयो । यस कार्यलाई व्यवसायिक किसिमले अगाडी बढाउन सकेमा अति उपयोगी सिद्ध हुने देखिन्छ । जस्तै हाल २६,५६८ पालन भएकोमा १९८०३

स्थानीय जात तथा ६,७६५ उन्नत जातको रहेको छ । यसै गरी हाँसको अवस्था पनि राम्रै पाइयो । यस तर्फ नगरपालिकाको योजना निर्माण गर्दा ध्यान जानु पर्ने देखिन्छ ।

६.३.३ माछा तथा मौरी घरको विवरण

माछा तथा मौरी पालनमा पनि यस नगरपालिकाका वासिन्दाको इच्छा भएको पाइयो । यसलाई पनि व्यवसायका रूपमा अगाडी बढाउन सके राम्रो हुने देखिन्छ । जसको विवरण तलको प्रस्तुत गरिएको छ ।

तालिका न.६.३.३ माछा तथा मौरी घरको विवरण

qm;	kz' gfd	:yfglo hft	pfgt hft	hDdf
1	df%f	180	0	180
2	df%l #f<	56	0	56
3	cGo	49	3	51
	hDdf	285	3	287

स्रोत: घरधुरी सर्वेक्षण, २०७२ र २०७४

६.३.४ दुध,दुग्धजन्य वस्तु, अण्डा र उन उत्पादनको स्थिती

यस नगरपालिका भित्र दुध, अण्डा, ऊन, माछा र मह जस्ता चिजहरुको उत्पादन भएको गत विगत वर्षका सर्वेक्षणमा देखिन्छ । जसमा सबै भन्दा बढी दुध र दुग्धजन्य वस्तुको नै वाहुल्यता पाइन्छ । वडागत विवरण तलको तालिकामा प्रस्तुत गरिएको छ ।

तालिका न.६.३.४ दुध,दुग्धजन्य वस्तु, अण्डा र उन उत्पादनको स्थिती

j *f g_	bw klt j if{ dn.°	c)*f klt j if{ æ; Vof°	png klt j if{as}hl°	df%f klt j if{ as}hl°	dx klt j if{ as}hl°
1	25344	19155	105	0	87
2	5696	2544	64	0	0
3	23448	10855	0	0	20
4	7072	1245	0	0	136
5	4578	896	0	0	44
6	8030	392	0	0	39
7	8520	478	0	0	58
8	9725	364	0	0	75
9	5064	908	0	0	38
10	1430	523	0	0	0
11	6086	1051	0	0	20
12	1525	563	0	0	60
13	7124	6048	0	0	42
	113642	45022	169	0	619

स्रोत: घरधुरी सर्वेक्षण, २०७२ र २०७४

माथीको तालिकामा उल्लेखित विवरण हेर्दा गत वर्षमा १,१३,६४२ लिटर दुध उत्पादन भएको पाइन्छ । त्यसै गरी अण्डा ४५,०२२ गोटा, मह ६१९ के.जी र ऊन १६९ केजी उत्पादन भएको छ । खास गरी वडा नं १ र २ मा मात्र उन उत्पादन भएको छ भने अन्य वस्तुहरु सबै वडाहरुमा करिव करिव समानान्तर स्पमा उत्पादन भएको पाइन्छ । तसर्थ उन उत्पादनका लागि उक्त दुई वडाहरुमा विशेष प्राथमिकता दिई दुध र दुध जन्य उत्पादनका साथ सौ कुखुरा पालनमा वडा नं १,३, ११ र १३ मा विशेष आकर्ष वढाउनु पर्ने देखिन्छ ।

6.4. cfbfgl tyf vr{ljj<}f

६.४.१ परिवारको वार्षिक आम्दानी विवरण

यस क्षेत्रमा मुख्यगरी कृषि तथा पशुपालन क्षेत्रबाट वार्षिक रु. ३८४०७६२७२। व आम्दानी गर्ने गरेका छन् । व्यापार व्यवसायबाट भन्दा ज्याला मजदुरीमा बढी आम्दानी गर्ने गरेको पाइयो । यस सम्बन्धी अन्य थप विवरण वडागत रुपमा देहाय बमोजिम रहेको छ ।

तालिका न.६.४.१ परिवारको वार्षिक आम्दानी

cfbfglsf]ljj<)f	cfbfgl <sd ?.
s]if tyf kzkfng	38,40,76,272
Jofkf< tyf pBf]j	17,93,61,303
gf\$<l tyf kl; g	33,43,28,154
ab]zs <f]huf<	32,09,11,313
Hofnf dhb<l	33,32,21,927
cfo	5,19,58,145
h]df cfbfgl	1,60,38,57,114

स्रोत: घरधुरी सर्वेक्षण, २०७२ र २०७४

यस भेरीगंगा नगरपालिकामा वार्षिक 1,60,38,57,114। रुपैया विभिन्न तरिकाबाट आम्दानी भएको देखिन्छ । जसमा कृषि तथा पशुपालनको अग्रणि भुमिका छ भने त्यस पछि नोकरी तथा पेन्सनबाट देखिन्छ । वैदेशिक रोजगारीको पनि राम्रै भुमिका रहेकोछ । यसलाई घटायर व्यापार व्यवसाय तर्फ ध्यान बढाउन सके आम्दानीमा स्थायीत्व बढन सक्ने देखिन्छ । तसर्थ यस तर्फ सबैको ध्यान जानु उपयुक्त ठानिन्छ ।

6.4=2 klkj<sf]j flif\$ vr{ljj<}f

0; gukf]nsf]मा विभिन्न शिर्षकहरुमा गरि रु. 1,44,99,97,583। औषत वार्षिक खर्च रकम रहेको देखिन्छ । खर्चका विभिन्न शिर्षकहरु मध्ये सबैभन्दा बढि खानामा ३७६८ प्रतिशत खर्च हुने गरेकोमा सबैभन्दा कम संचारमा ५.५ प्रतिशत रहेको देखिन्छ । शिर्षक अनुसार खर्चको विवरण देहाय बमोजिम रहेको छ ।

तालिका न.६.४.२ परिवारको वार्षिक खर्च

vr\$]ljj<)f	vr{sd ?.	kl]tzt
vfgf vr{	38,48,47,540	37-677
nQf sk*f	26,96,71,241	
lz]ff	22,77,55,144	
:jf:Yo pkrf< vr{	25,64,92,735	
rf*kj {tyf dgf}hg vr{	20,52,80,710	7-06
s]if tyf cfo p]kfbg	10,59,50,213	13.6
h]df vr{	1,44,99,97,583	

स्रोत: घरधुरी सर्वेक्षण, २०७२ र २०७४

यस नगरपालिकामा 1,44,99,97,583 रुपैया विभिन्न शिर्षकमा खर्च भएको देखिन्छ । जसमा सबभन्दा बढी खर्च खानामा, nQf sk*fd;:jf:Yo pkrf< शिक्षामा, rf*kj { tyf dgf}hg vr{ र s]if tyf cfo p]kfbgdf s]z खर्च भएको देखिन्छ । यस बाट के प्रष्ट हुन्छ भने उपभोग खर्चमा कुल आयको अन्दाजी ४८ प्रतिशत जति खर्च भएको पाइन्छ । शिक्षा र स्वास्थ्यमा पनि खर्चको अनुपात ठीकै जस्तो देखिन्छ तर उत्पादन शिल कार्य कृषि तथा अन्य

उत्पादनमा अति न्यून खर्च भएको छ । यस तर्फ ध्यान दिनु उपयुक्त मानिन्छ । कूल आयमा खर्च रकम घटाउँदा बचत रकम रु.१५३८५९२६१। रहेको छ । यसलाई सकारात्मक पक्ष नै मान्न सकिन्छ ।

६.४.३.वार्षिक खाद्यान्न उत्पादनको स्थिती

भेरीगंगा नगरपालिकामा खाद्य सुरक्षाको अवस्था हेर्दा १९३ घरधुरीले खाद्यान्न बचत गर्ने गरेको भएता पनि १९२२ घरधुरीमा उत्पादित खाद्यान्नले ३ महिना मात्र पुगेको देखिन्छ । कुल ८३५३ घरधुरीमा सवैले कृषि उत्पादन गरेको देखिन्छ । वडागत रुपमा यस सम्बन्धी थप विवरण देहाय बमोजिम रहेको छ ।

तालिका न.६.४.३ वार्षिक खाद्यान्न उत्पादनको स्थिती

j *f g_	3 dlxgf efbf sd vfgf klg] #<w<l	3-6 dlxgf vfgf klg] #<w<l	6-9 dlxgf vfgf klg] #<w<l	9-12 dlxgf vfgf klg] #<w<l	vfgf ku} a}g] klg]#<w<l
1	71	238	86	118	5
2	114	139	242	140	4
3	60	91	79	120	8
4	310	182	243	119	5
5	234	59	84	34	38
6	90	248	353	77	1
7	76	142	88	106	15
8	72	229	91	256	26
9	55	198	246	135	19
10	261	330	62	147	47
11	311	337	155	99	11
12	4	103	336	53	3
13	264	216	119	135	11
hDdf	1922	2512	2184	1539	193

स्रोत: घरधुरी सर्वेक्षण, २०७२ र २०७४

माथीको तालिका अनुसार वार्षिक खाद्यान्न तथा उत्पादनको हिसाबमा यस नगरपालिकामा कूल ८३५३ घरधुरीमा केबल १५३९ लाइ मात्र आफ्नो उत्पादनबाट आफ्नो परिवारलाई धान्न सक्ने अवस्था रहेको छ । त्यसै गरी १९३ घरधुरीलाई आफ्नो उत्पादनबाट खाना पुगि केही अंश बेचखिन गर्न पनि पुग्ने देखिन्छ । यस नपाको कूल घरधुरी मध्य १९२२ लाई वर्षदिनमा तीन महिना सम्म र ४६९६ घरधुरीलाई ६ देखी ९ महिना सम्म आफ्नो उत्पादनबाट खान पुग्ने यस अध्ययन बाट देखिन्छ । यसरी हेर्दा केबल २० प्रतिशत जति घरधुरीहरूलाई मात्र आफ्नो उत्पादनबाट खान पुग्ने देखिन्छ । यो तथ्यांक ज्यादै मार्मिक देखिन्छ ।

६.४.४. परिवारमा ऋणको स्थिती

विविध प्रयोजनका लागि ऋण लिएका कुल ५१३१ घरधुरी सवैले संस्थागत ऋण लिनेको रहेको छ । विवरण अनुसार समूह वा संस्था, साहु महाजन आदिबाट ऋण लिनेको संख्या सून्य रहेको छ । ऋण लिने तथा नलिने घरधुरी तथा ऋणको स्रोतको वडागत विवरण देहाय बमोजिम रहेको छ ।

तालिका न.६.४.४ परिवारमा ऋणको स्थिती

j* g_	a\$ tyf lj Qo ; :yfaf^ C)f lng] #<w<l	; xsf<laf^ C)f lng] #<w<l	; dx af^ C)f lng] #<w<l	; fx' dxfhg C)f lng] #<w<l	cfoaf^ C)f lng] #<w<l
1	210	0	0	0	0
2	191	0	0	0	0
3	216	0	0	0	0
4	551	0	0	0	0
5	207	0	0	0	0
6	577	0	0	0	0
7	391	0	0	0	0
8	353	0	0	0	0
9	509	0	0	0	0
10	725	0	0	0	0
11	688	0	0	0	0
12	66	0	0	0	0
13	447	0	0	0	0
hDdf	5131	0	0	0	0

स्रोत: घरधुरी सर्वेक्षण, २०७२ र २०७४

बैंक तथा वित्तिय संस्थाबाट ऋण लिनेको बाहुल्यता बढी पाइयो । साहु महाजनबाट नलिने परम्परा राम्रो हो तर समूहका सन्दर्भमा मौन रहनु अश्वभाविक देखिन आँउदछ ।

६.४.५ परिवारमा ऋण लिनुको उद्देश्य

यहाँका मानिसहरुमा विभिन्न कार्यका लागि बैंक तथा वित्तिय संस्थाबाट ऋण लिएको देखिन्छ । जसमा सामाजिक कार्यका लागि ३६९२ र ६२९ घरधुरीले उद्योग व्यापारका लागि ऋण लिएको पाइन्छ । जसको वडागत विवरण र उद्देश्य तलको तालिकामा दिइएको छ ।

तालिका न.६.४.५ परिवारमा ऋण लिनुको उद्देश्य

j* g_	#< vr{	s if tyf kzkfng	pBf Jofkf<	; fdf hs wfld\$ sfo{	lzlff	cf fwl pkrf<	cfo
1	2	22	19	165	0	0	0
2	2	20	38	131	0	0	0
3	0	18	8	189	0	0	0
4	62	45	87	349	0	0	3
5	28	44	10	125	0	0	0
6	10	49	96	420	0	0	1
7	9	115	9	257	0	0	0
8	5	37	23	283	0	0	3
9	21	14	180	290	0	0	3
10	7	149	26	540	0	0	1
11	63	83	44	491	0	0	3
12	0	4	37	25	0	0	0

13	13	22	52	347	0	0	3
hDdf	222	622	629	3612	0	0	17

स्रोत: घरधुरी सर्वेक्षण, २०७२ र २०७४

माथिको विवरण हेर्दा कर्जा लिने काम उपभोग खर्चमा मात्र बढी ध्यान गएको पाइयो । जसलाई सकारात्मक रूपमा लिन सक्ने अवस्था यस नगरपालिकामा रहेन ।

६.४.६ संघ सस्थामा आवद्य परिवारका सदस्यको विवरण

नगरपालिका वासिन्दाहरु निगरको विभिन्न सामुदायिक संघ सस्थामा आवद्य भएको देखिन्छ । जसमा नगरबाट हुने कार्यक्रममा १३४२ जना महिला तथा पुरुषले सहभागित्व जनाएको पाइयो । यस सम्बन्धि अन्य विवरण तलको तालिकामा प्रस्तुत गरिएको छ ।

तालिका न.६.४.६ परिवारका सदस्य संघ सस्थामा आवद्यको विवरण

j*f g_	gu< sfoqmd	s[fs ; dx	pkefQmf ; #	; xsf<l ; :yf	u}; .;	k<fDk<fu t ; dx	cGo
1	1342	531	337	2475	235	9	2

स्रोत: घरधुरी सर्वेक्षण, २०७२ र २०७४

सहकारी संस्थामा आवद्य परिवारका सदस्यहरुको विवरण तालिकामा देखियो तर ऋण लिने सन्दर्भमा भने सुन्य नै रहेको तथ्यांकले देखउदछ । यस तर्फ केही सोल विचार गर्ने हो की । त्यस्तै कृषक समूह पनि गठन भएको रहेछ ।

६.४.७ परिवारका सदस्यहरुको कार्य विवरण

यस नगर क्षेत्रका मानिसहरु परिवारिकरूपमा कुनै कार्यमा संलग्न हुँदा मिलिजुली र सहमतिमा सहभागि हुने देखिन्छ । जसमा घर व्यवहार देखि बैंक खाता तथा विभिन्न सामुदायिक कार्य पनि महिला तथा पुरुषको लगभग बराबरी रूपमा सहभागिता रहेको देखिन्छ ।

तालिका न.६.४.७ परिवारका सदस्यहरु कार्य विवरण

qm;	sfo\$[j]gfd	dlxnf	k?if
1	#< Joj xf< ; DalGw lg)fQ	725	437
2	#<of; L sfddf ; Ung	652	256
3	a\$ vftf ; ~rfng	299	563
4	pkefQmf ; ldltdf ; xeflutf	269	356
5	lj Bfno Joj :yfkq ; ldl	102	145
6	pBfj Jofk< ; xeflutf	14	23
	hDdf	2061	1780

स्रोत: घरधुरी सर्वेक्षण, २०७२ र २०७४

माथिको स्थलगत तथ्याङ्क तालिकाबाट पनि हामीले प्रष्टरूपमा देख्न सक्छौ । सहभागित्व जनाउने महिला पुरुषको कूल संख्या ३८४१ जना रहेको तथ्याङ्कबाट देखिन्छ । महिलाको बाहुल्यता देखिएतापनि आर्थिक निर्णय लिने काममा पुरुष कै प्रभाव बढी रहेको छ । तथापी यसबाट के निष्कर्ष निकाल्न सकिन्छ भने पुरुष जस्तै महिलाको पनि सामाजिक तथा सामुदायिक कार्यमा संलग्नता रहने बानीको विकाश भएको देखिन्छ । :यस परम्परालाई अझ बढी प्रश्रय दिनु उपयुक्त हुन्छ की ।

६.५. दैविक प्रकोप र क्षति

६.५.१ प्राकृतिक प्रकोप र क्षतिको विवरण

यस नगरपालिकामा प्राकृतिक प्रकोपबाट रु.10,49,82,591. बराबरको क्षति भएको स्थलगत तथ्याङ्कबाट देखाएको छ । जसमा प्रमुख रूपमा २०७२ बैशाख १२ को भुकम्पबाट क्षति भएको छ । तत् सम्बन्धि थप विवरण तलको तालिकामा प्रस्तुत गरिएको छ ।

तालिका न.६.५.१ प्राकृतिक प्रकोप र क्षतिको विवरण

क्रम;	विवरण	क्षति (रु.)
१	भुकम्प	1,02,10,000
२	बाढी पहिरो	9,43,72,507
३	आगलागी	150,000
४	अन्य	2,50,084
	जम्मा	10,49,82,591

स्रोत: घरघुरी सर्वेक्षण, २०७२ र २०७४

यसरी दैविक प्रकोप तथा प्राकृतिक प्रकोप चाहेर आउने कुरा नभएकाले कुनै पनि बेला यसबाट धनजन तथा मानविय क्षति हुने कुरा नकार्न सकिदैन । त्यसलाई मध्यनजर गरि भौतिक तथा मानविय रूपमा नै जोखिम बहनका उपायहरु पूर्व निर्धारित गरी सावधानी अपनाउनु बुद्दीमानि मानिन्छ ।

परिच्छेद- ७

संस्थागत तथा शुसासनको स्थिति

नगर भित्रको संस्थागत तथा शुसासनको विद्यमान अवस्थाको सम्वन्धमा यस परिच्छेदमा व्याख्या विश्लेषण गरिन्छ । जस अर्न्तगत नगरपालिका तथा नगरपालिका भित्रका विभिन्न संस्थाको अवस्था र शुसासनका विविध पक्षहरु समावेश गरिएको छ ।

कार्यरत कर्मचारी विवरण

l; =g.	gfd	kb	; Dks{g	s kmt
1	kq k fb b] sf↑f	sfo\$fl clws†	9858064111	
2	dfg axfb< &f*f	n yf clws†	9858022818	
3	g<z v*s f	0lGhlgo<	9841720135	
4	sh axfb< v*s f	gf.;	9851199508	
5	la< b hu zfxl	; a-0lGhlgo<	9858076103	
6	k\$zfz Gofkfg]	; a-0lGhlgo<	9848001258	
7	nfn axfb< v*s f	gf.; '	9848040778	
8	wg axfb< ; gf<	vl<bf<	9848140152	
9	gf<fo)f af: sf↑f	vl<bf<	9843142597	
10	dgsf (sfn	vl<bf<	9848195706	
11	; Gtfz uf}d	gf.; '	9848048020	
12	an axfb< *ful	; a-cfe<l; o<	9848282263	
13	*Da< (sfn	; a-cfe<l; o<	9848048910	
14	pHjn <fj t	; a-cfe<l; o<	9848288302	
15	nfn axfb< a(f	; a-cfe<l; o<	9848168797	
16	l*s b kf}h	cldg	9848051506	
17	s i^ ykf	sDko^< ck<†<	9848168740	
18	<Tgf pkf bfo	dlvof	9848040780	
19	pdf dln	; f.kk<rfns	9848228093	
20	honfn ; gf<	; f.kk<rfns	9848206894	
21	sDf axfb< zfxl	sfofho ; xof ul	9868110085	
22	s}z< axfb< gkfnl	sfofho ; xof ul	9848120219	
23	euj tl zfxl	sfofho ; xof ul	9844876878	

24	a]axfb< *fEl	sfoffo ; xofyl	9748018039	
25	dfg axfb< <fj t	; jf<l rfns	9858051057	
26	g< axfb< zfxl	Aofs xf]nf]*< rfns	9848351291	
27	elj Gb lj .; l	; jf<l rfns	9848120840	
28	lbf lu<l	s< ; sns	9868025672	
29	<fh' j fNdlsl			
30	; lgtf j fNdlsl			
31	e<t vql			
32	zfe f jL.; l			

नगरपालिकाका पदाधिकारीहरु

l; .g	gfd	kb	; Dks{g._	s]krot
1	ek]b axfb< rGbf	kdv	9848084800	gkf sfoffo
2	<]f<frfo{	pk-kdv	9858037251	gkf sfoffo
3	gj<fh sfsL{	cWbf	9868030198	j*f g 1
4	gGb axfb< a(f	cWbf	9848097820	j*f g 2
5	lht axfb< ; gf<	cWbf	9848037816	j*f g 3
6	dfxfj l< vql	cWbf	9868025666	j*f g 4
7	k] axfb< ; f?	cWbf	9848046045	j*f g 5
8		cWbf		j*f g 6
9	s)f{axfb< ldhf<	cWbf	9848094534	j*f g 7
10	kbd axfb< vql	cWbf	9858051726	j*f g 8
11	n]fdg <fgf	cWbf	9848247267	j*f g 9
12	dfg axfb< <fgf du<	cWbf	9848067647	j*f g 10
13	ltns <fd *ful	cWbf	9848028235	j*f g 11
14	xk k] fb s*]h	cWbf	9858055136	j*f g 21
15	l^sf<f ; j]l	cWbf	9848014722	j*f g 13
16	g< axfb< a(f	; b:o	9814577934	
17	x<l axfb< yfkf	; b:o	9822526819	
18	<rgf a(f	dlxnf ; b:o	9748936528	
19	buf{; fsl{	dlxnf blnt ; b:o	9812415388	
20	s< l; x <fj t	; b:o	9748085267	
21	; Gt axfb< u?E	; b:o	984827880	
22	lj i)f' vql	dlxnf ; b:o	9848089983	
23	xk<dfog g]kfnl	dlxnf blnt ; b:o	9748111762	
24	pbo axfb< v*sf	; b:o	9868285620	

25	cf0t<fd vql	; b:o	9748164579	
26	b]lsnf >]&	dlxnf ; b:o	9866945224	
27	snfzl sfdl	dlxnf blnt ; b:o	9848398989	
28	<zd axfb< du<	; b:o	9848078866	
29	?kl; _: gf<	; b:o	9816584799	
30	ljij)'v*s f	dlxnf ; b:o	-	
31	eldsnf ; gf<	dlxnf blnt ; b:o	9848040518	
32	nf\$ axfb< #lt{	; b:o	9848286780	
33	uf}v axfb< v*s f	; b:o	9748026406	
34	?k dfof j nl	dlxnf ; b:o	9848168531	
35	vul ; <f g}kfnl	dlxnf blnt ; b:o	9848290463	
36		; b:o		
37		; b:o		
38		dlxnf ; b:o		
39		dlxnf blnt ; b:o		
40	rGb axfb< j nl	; b:o	9814547541	
41	d]fnfn ; fsl{	; b:o	9848050467	
42	lutf sfls{	dlxnf ; b:o	9800548652	
43	cfal; <f a:ofn	dlxnf blnt ; b:o	9800532067	
44	k;]sfdl	; b:o	9848047085	
45	k;]sfdl	; b:o	9848212100	
46	lvd sdf<l <fgf	dlxnf ; b:o	9848091739	
47	?kl sfdl	dlxnf blnt ; b:o	9848002573	
48	afa<fd sfdl	; b:o	9812852774	
49	?b axfb< sfdl	; b:o	9848106390	
50	a; tlt af}k<f	dlxnf ; b:o	9822514941	
51	s}tlt lj.s	blnt dlxnf ; b:o	9848185884	
52	hulj< j nl	; b:o	9844891724	
53	; lgn lj.s	; b:o	9848282421	
54	pdf zdf{	dlxnf ; b:o	9848204481	
55	lx<f ; gf<	dlxnf blnt ; b:o	9848247403	
56	g< axfb< j :ofn	; b:o	9848230303	
57	uf}aw} a:g}	; b:o	9848117921	
58	wg sdf<l j nl	dlxnf ; b:o	9848027896	
59	?kl ; gf<	dlxnf blnt ; b:o	9848089759	
60	b}p k fb a:g}	; b:o	9864993538	
61	<Tgfv< rkf0{	; b:o	9848027312	
62	dgsnl v*s f	dlxnf ; b:o	9844813363	
63	<dgf bdf0{	dlxnf blnt ; b:o	9844810024	
64	wg axfb< a(f	; b:o	9802536745	
65	g<]b sdf< cf<; l	; b:o	9801324564	

66	l; tf zdf{	dlxfn ; b:o	9848050571	
67	blj ; <f gkfnl	dlxfn blnt ; b:o	9868025961	

gu< sfokflnsf ; b:ox?

l; .g	gfd	kb	; Dks{g=	s knot
1	dlt; <f vql	gu< sfokflnsf ; b:o	9844173272	
2	kl t lf lj .s	gu< sfokflnsf ; b:o	9848210674	
3	lvd sdf<l <fgf	gu< sfokflnsf ; b:o	988091739	
4	<rgf bdf0{	gu< sfokflnsf ; b:o	9844810024	
5	edlsnf ; gf<	gu< sfokflnsf ; b:o		
6	z} axfb< sfdl	gu< sfokflnsf ; b:o	9822455448	
7	lvd axfb< sfdl	gu< sfokflnsf ; b:o	9815553950	
8	lj i)f' vql	gu< sfokflnsf ; b:o	9822585628	

७.१ सरकारी कार्यालय सम्बन्धी विवरण

नगरपालिका भित्र विभिन्न क्षेत्रमा सेवा प्रवाह गर्ने उद्देश्यले स्थापित वटा सरकारी कार्यालयहरु रहेका छन् । यस्ता कार्यालयको ठेगाना, जनशक्ति र कार्यक्षेत्र सम्बन्धी विवरण देहाय बमोजिम रहेको छ ।

तालिका नं. ७.१ सरकारी कार्यालय सम्बन्धी विवरण

क्र.स.	सरकारी कार्यालय	ठेगाना	जनशक्ति (जना)	कार्यक्षेत्र
१	नगरपालिका	वडा नं ४, भेरीगंगा		नगरक्षेत्रभर
२	प्रहरी चौकी	वडा नं		
३	स्वास्थ्य चौकी	वडा नं		
४	अतिरिक्त हुलाक	वडा नं		
५ आयोजना कार्यालय	वडा नं		
६	सशस्त्र प्रहरी बेस क्याम्प	वडा नं		
७	उपस्वास्थ्य चौकी	वडा नं		

स्रोत: सम्बन्धित कार्यालय, २०७२

७.२ विकास साभेदार तथा गैर सरकारी संस्था

यस भेरीगंगा क्षेत्र भित्र आर्थिक तथा सामाजिक विकासमा सहयोग र सहकार्य गर्ने विकास साभेदार तथा गैर सरकारी संस्थाहरु रहेका छन् । सुशासन, लक्षित वर्ग सशक्तिकरण, सामाजिक न्याय, आर्थिक समुन्नतीका क्षेत्रमा काम गरिरहेका यस्ता संस्था सम्बन्धी थप विवरण देहाय बमोजिम रहेको छ ।

तालिका नं. ७.२: गैर सरकारी संस्था तथा विकास साभेदार सम्बन्धी विवरण

गैर सरकारी संस्थाको नाम	वार्षिक बजेट (रु.)	कार्यक्रमको विषयगत क्षेत्र	गैर सरकारी संस्थाहरुमा आवद्धता विवरण							विकास साभेदार संस्थाको नाम
			सदस्य संख्या			समेटेको परिवार				
			महिला	पुरुष	जम्मा	दलित	जनजाति	अन्य	जम्मा	
सेलर्ड		शुशासन	१७	१०	२७	१	१३	१४	२७	USAID

स्रोत: गाविस तथा समूह छलफल, २०७२

७.३ राजनीतिक दल जातीय तथा लैंगिक समावेशीकरण

भेरीगंगा नगरपालिका भित्र क्रियाशिल दलहरुका नगर स्तरीय कमिटीमा समुदायगत सहभागिताको स्थितिदलगत रूपमा फरक फरक खालको छ । यस क्षेत्रमा कृयाशिल वटा दलहरुको विद्यमान गाउँ स्तरीय कमिटीमा समावेशीकरणको अवस्था देहाय बमोजिम रहेको छ ।

तालिका नं. ७.३: राजनीतिक दलमा समावेशिताको स्थिति

राजनीतिक दलको नाम	राजनीतिक दलका गाविसस्तरीय कमिटीहरुमा नेतृत्तमा समावेशिताको स्थिति								
	दलित			आदिवासी तथा जनजाति			ब्राह्मण, क्षेत्री, दशनामी		
	महिला	पुरुष	जम्मा	महिला	पुरुष	जम्मा	महिला	पुरुष	जम्मा
नेका									
एमाले									
एमओवादी									
राप्रपा									
नेकपा माले									
मधेशी जनअधिकार फोरम									
जम्मा									

स्रोत: सम्बन्धित दलहरु, २०७२

७.४ संस्थागत समूह सहभागिता

यस नगरपालिकामा विभिन्न प्रकृतिका समूह गठन भइ आर्थिक सामाजिक सुधारका गतिविधिमा संलग्न भएका छन् । यस्ता समूहमा महिला तथा पुरुषको आवद्धताबाट संचित परिवार संख्या ... रहेको देख्न सकिन्छ । वडागत रूपमा समूहमा आवद्धताको थप विवरण देहाय बमोजिम रहेको छ ।

तालिका नं. ७.४: समूहमा आवद्ध परिवारको विवरण

वडा नम्बर	समूहमा आवद्धता परिवार		
	महिला	पुरुष	जम्मा
१			
२			
३			
४			
५			
६			
७			
८			
९			
जम्मा			

स्रोत: घरधुरी सर्वेक्षण, २०७२

७.५ वडा कार्यालय र जनशक्ति सम्बन्धी विवरण

क्र.स.	वडा कार्यालय	ठेगाना	जनशक्ति (जना)	कार्यक्षेत्र
१	वडाको कार्यालय १			वडाभरी
२	वडाको कार्यालय २			वडाभरी
३	वडाको कार्यालय ३			वडाभरी
४	वडाको कार्यालय ४			वडाभरी
५	वडाको कार्यालय ५			वडाभरी
६	वडाको कार्यालय ६			वडाभरी
७	वडाको कार्यालय ७			वडाभरी
८	वडाको कार्यालय ८			वडाभरी
९	वडाको कार्यालय ९			वडाभरी
१०	वडाको कार्यालय १०			वडाभरी
११	वडाको कार्यालय ११			वडाभरी
१२	वडाको कार्यालय १२			वडाभरी
१३	वडाको कार्यालय १३			वडाभरी

अनुसूचिहरु

नगर सुचना संकलन फाराम

प्रश्नावली नं. १

नगरको वस्तुस्थिति विवरण तयारीका लागि घरधुरी सर्वेक्षण फाराम

वडा नं..... वस्ती कोड नं. वस्तीको नाम घर
नं.

१. घरमुलीको नाम घरमुली (क) बाबु (ख) आमा (ग) जेठो दाइ (घ)
अन्य

२. जाति :

जातजाती समुह	जात	कोड	कैफियत
--------------	-----	-----	--------

वाम्हण	वाह्मण		
क्षेत्री	थापा		
	खत्री		
	बुढा		
	खड्का		
	विष्ट		
	रोकाया		
	भण्डारी		
	घर्ती		
	कार्की		
	खडायत		
	महत		
	सावद		
	वि.सी.		
	ठकुरी	शाहा	
शाही			
सिंह			
मल्ल			
हमाल			
खान			
द्यलित	कामी		
	सुनार		
	सार्की		
	दमाई		
	वादी		
दसनामी	गिरी		
	पुरी		
	योगी		
	वन		
मुस्लिम	मियाँ		
जनजाती	श्रेष्ठ		
मधेशी	वानिया		

३. धर्म : हिन्दु, बौद्ध, क्रिश्चियन, इसाई, अन्य.....

४. मातृभाषा : नेपाली, अन्य

५. परिवार संख्या

उमेर समूह	महिला	पुरुष	जम्मा
-----------	-------	-------	-------

स्वास रोग			
छालारोग			
क्षयरोग			
क्यान्सर			
चिनी रोग			
अन्य			

१२. तपाईंको परिवारमा विगत वर्षमा दीर्घ रोगको कारणले मृत्यु भएको भएको छ ? यदि छ भने कुन रोगको कारणले र कति जना ?

रोगको नाम	महिला	पुरुष	जम्मा
एच.आई.भि. / एड्स			
स्वास रोग			
छालारोग			
क्षयरोग			
क्यान्सर			
चिनी रोग			
अन्य			

१३. परिवारको शैक्षिक स्थिति :

उमेर समूह	लेखपढ गर्न नसक्ने / निराक्षर		लेखपढ गर्न सक्ने / साक्षर		एस. एल. सी. वा सो सरह पास गरेका संख्या		प्रविणता प्रमाण पत्र वा सो सरह (आइ.ए.वा दश जोड दुइ) तह पास गरेका		स्नातक (बि. ए. वा सो सरह) तह पास गरेका		स्नातकोत्तर (एम. ए. वा सो सरह) तह पास गरेका		विद्यावारिधि (पि. एच. डी.) हासिल गरेका	
	म	पु	म	पु	म	पु	म	पु	म	पु	म	पु	म	पु
६ - १५ वर्ष														
१६ - ४५ वर्ष														
४६ - ६० वर्ष														
६० वर्षभन्दा माथि														
जम्मा														

१४. विद्यालयस्तरमा अध्ययन गरिरहेका बालबालिकाको विवरण

अध्ययनरत तह	नगरपालिका अन्तर्गतका विद्यालयमा अध्ययनरत संख्या			नगरपालिका बाहिरको विद्यालयमा अध्ययनरत संख्या			जम्मा		
	बालक	बालिका	जम्मा	बालक	बालिका	जम्मा	बालक	बालिका	जम्मा
प्रा.वि. तह									
नि.मा.वि. तह									
मा.वि. तह									

१५. विद्यालय जान लागने समय (समय लेख्दा १५ मिनेटभन्दा कम, १५ - ३० मिनेट, ३० मिनेट - १ घण्टा र १ घण्टाभन्दा माथि उल्लेख गर्ने)

विद्यालयको विवरण	जान लागने समय
प्रा.वि.	
नि.मा.वि.	
मा.वि.	
उच्च मा.वि.	

१६. विद्यालय भर्ना नभएका बालबालिकाको संख्या

विवरण	पूर्व प्राथमिक तह			प्राथमिक उमेर समूह (६-१० वर्ष)			नि.मा.वि. उमेर समूह (११-१३ वर्ष)			प्राथमिक उमेर समूह (१४-१५ वर्ष)		
	बालक	बालिका	जम्मा	बालक	बालिका	जम्मा	बालक	बालिका	जम्मा	बालक	बालिका	जम्मा
सामान्य क्षमता												
भिन्न क्षमता												

१७. वीचैमा विद्यालय जान छोडेका ६ - १५ वर्ष उमेर समूहका केटा केटीहरूको संख्या

केटा	केटी	जम्मा	विद्यालय जान छोड्नुको कारण

१८. बाल विकास केन्द्र वा पूर्व प्रा.वि. तहमा जाने ५ वर्षसम्मका बाल बालिका संख्या

बालक	बालिका	जम्मा

१९. परिवारका सदस्यहरूको व्यवसायिक (जे.टि.ए. कृषि वा पशु, विद्युत जडान, कम्प्युटर, मेकानिक्स, सिलाई बुनाई, आदि) तालिम प्राप्त गरेको विवरण

तालिमको नाम	१ महिनाभन्दा कम अवधिको तालिम प्राप्त वा प्रारम्भिक तहको प्राविधिक			१ देखि ६ महिनासम्म अवधिको तालिम प्राप्त वा पहिलो तहको प्राविधिक			६ देखि १२ महिनासम्मको तालिम प्राप्त वा दोस्रो तहको प्राविधिक			१२ महिनाभन्दा बढी अवधिको तालिम प्राप्त वा तेस्रो तह तथा भन्दा माथिको प्राविधिक		
	महिला	पुरुष	जम्मा	महिला	पुरुष	जम्मा	महिला	पुरुष	जम्मा	महिला	पुरुष	जम्मा

२०. परिवारका सदस्यहरूको जनचेतनामूलक (स्वास्थ्य, परिवार नियोजन, सशक्तीकरण, लैंगिक समविकास, संस्थागत नेतृत्व, खानेपानी सरसफाई, उपभोक्ता समिति आदि) तालिम प्राप्त गरेको विवरण

तालिमको नाम	३ दिनसम्मको तालिम प्राप्त संख्या			३ देखि ७ दिनसम्मको तालिम प्राप्त			१ देखि ४ हप्तासम्मको तालिम प्राप्त			४ हप्ताभन्दा बढी अवधिको तालिम प्राप्त संख्या		
	महिला	पुरुष	जम्मा	महिला	पुरुष	जम्मा	महिला	पुरुष	जम्मा	महिला	पुरुष	जम्मा

२१. घरको अवस्था : (एकभन्दा बढी घर भएमा मूलको विवरणका आधारमा चिन्ह लगाउने)

- क) खर वा फुसको छानो भएको ()
 ख) टायल, भिगटी वा स्लेटको छानो भएको ()
 ग) जस्ता पाताको छानो भएको ()
 घ) घर ढलान भएको ()
२२. तपाईंको परिवारको खानेपानीको स्रोत कुन हो ?
 क) पाइपको धाराको पानी प्रयोग गर्ने ()
 ख) ट्यूबेलको पानी प्रयोग गर्ने
 ग) इनार, कुवा, जरुवाको पानी प्रयोग गर्ने ()
 घ) नदी, कुलो, नहर, पोखरीको पानी प्रयोग गर्ने ()
 ड) (खुलाउने) को पानी प्रयोग गर्ने ।

२३. खानेपानी ल्याउन -जाँदा आउँदा) लाग्ने समय

- क) घरैमा भएको ()
 ख) १५ मिनेटसम्मको दुरीमा ()
 ग) १५ - ३० मिनेटको दुरीमा ()
 घ) ३० मिनेटभन्दा बढी समय लाग्ने ()

२४. शौचालयको अवस्था

- क) कच्ची ()
 ख) पक्की () (१) वायोग्यासमा जडान भएको () (२) ढलमा शौचालय जडान भएको ()
 ग) शौचालय नभएको ()

२५. तपाईंको घरमा वत्तीको मुख्य स्रोत के हो ?

- क) मट्टीतेल ()
 ख) जेनेरेटर ()
 ग) गोवरग्याँस ()
 घ) सोलार ()
 ड) पानी घट्ट तथा लघु जलविद्युत
 च) राष्ट्रिय प्रसारणको विजुली ()
 छ) अन्य

२६. तपाईंको घरमा खाना पकाउन प्रयोग हुने इन्धन कुन हो ?

- क) दाउरा ()
 ख) गुइठा ()
 ग) गोवरग्याँस ()
 घ) मट्टीतेल ()
 ड) एल.पि. ग्याँस ()
 च) विद्युत ()
 छ) अन्य ()

यदि दाउरा भए दाउराको स्रोत कुन हो ?

- क) निजी वन ()
 ख) सामुदायिक वन ()

ग) कबुलियती वन ()
 ड) अन्य

घ) सरकारी वन ()

२७. तपाईंको घरमा कस्तो प्रकारको चूल्हो प्रयोग गर्नुहुन्छ ?

क) अगेनो वा माटोको चूल्हो ()
 ग) भुसे चूल्हो ()
 घ) ग्याँस चूल्हो ()
 च) अन्य

ख) धूवारहित चूल्हो ()
 घ) स्टोभ ()
 ड) विद्युत चूल्हो (हिटर) ()

२८. तपाईंको घरमा संचारका साधनहरु के के रहेका छन् ?

क) रेडियो क्यासेट ()
 ग) टेलिफोन (मोबाईल समेत) ()
 ड) इमेल इन्टरनेट ()

ख) टि.भि. ()
 घ) कम्प्युटर ()
 च) अन्य

२९. तपाईंको परिवारका सदस्यहरु कुन कुन पेशामा संलग्न हुनु हुन्छ ?

कृषि (खेती तथा पशुपालन)			व्यापार			जागिर			ज्याला मजदुरी			उद्योग		
महिला	पुरुष	जम्मा	महिला	पुरुष	जम्मा	महिला	पुरुष	जम्मा	महिला	पुरुष	जम्मा	महिला	पुरुष	जम्मा

यस मध्ये १६ वर्षदेखि २४ वर्ष उमेर समूह भित्र कति जना हुनुहुन्छ ?

१६ - २४ उमेर समूह रोजगारीमा संलग्न संख्या														
कृषि (खेती तथा पशुपालन)			व्यापार			जागिर			ज्याला मजदुरी			उद्योग		
महिला	पुरुष	जम्मा	महिला	पुरुष	जम्मा	महिला	पुरुष	जम्मा	महिला	पुरुष	जम्मा	महिला	पुरुष	जम्मा

३०. रोजगारीका लागि विदेश गएका छन् भने ?

विदेश गएकाको संख्या			गएको मुलुकको नाम		गएको अवधि (वर्षमा)	
महिला	पुरुष	जम्मा	भारत	अन्य	५ भन्दा कम	५ भन्दा बढी

३१. तपाईंको घरबाट १६ वर्ष सम्मका केटा केटी अरुको घरमा काम गर्न गएका छन् ?

क) केटा संख्या ख) केटी संख्या

३२. तपाईंको वार्षिक रुपमा अन्नवाली, तरकारी वाली, फलफूल आदि उत्पादनको अवस्था के कस्तो छ ?

वाली/उत्पादन समूह	आर्थिक वर्ष (२०६....)	
	क्षेत्रफल (हेक्टर)	उत्पादन (क्विन्टल) वा रु.
अन्न वाली (धान, गहुँ, मकै, कोदो, जौ.)		

दलहन वाली (मास, मसुरो, केराउ, चना, सिमी, बोडी, भटमास, गहत		
तेलहन वाली (तोरी, सूर्यमुखी)		
तरकारी (आलु, प्याज, काउली, वन्दा.....)		
नगदे वाली (उखु, अलैची.....)		
फलफूल खेती (केरा, स्याउ, आँप, सुन्तला, कागती, अमिला ...)		
घाँसे वाली		
डाले घाँस		
भुईँ घास		
जडिवृटी खेती		
अन्य		

३३. परिवारको पशु धन तथा सो बाट हुने उत्पादन :

क्र. सं.	किसिम	संख्या			उत्पादन		
		स्थानीय	उन्नत	जम्मा	दूध लि.	मासु केजी	
१	पशुधन						
	गाई गोरु						
	भैसी राँगा						
	वाखा						
	सुँगुर वंगुर						
	अन्य.....						
२	पंक्षी	स्थानीय	उन्नत	जम्मा	अण्डा सख्या	मासु केजी	
	कुखुरा						
	हाँस						
	अन्य						
३	माछा				केजी		
	मौरी घर				मह केजी		
४	अन्य						

३४. परिवारको वार्षिक आम्दानी र खर्च

क्र.सं.	आम्दानी विवरण	रकम रु.	क्र.सं.	आम्दानी विवरण	रकम रु.
१	कृषि तथा पशुपालन		१	खाना खर्च	
२	व्यापार तथा उद्योग		२	लत्ता कपडा	
३	नोकरी तथा पेन्सन		३	शिक्षा	
४	वैदेशिक रोजगार		४	स्वास्थ्य उपचार खर्च	
५	ज्याला मजदुरी		५	चाडपर्व तथा मनोरञ्जन	
६	अन्य		६	कृषि तथा अन्य उत्पादन	
	जम्मा			जम्मा	

३५. आफ्नो उत्पादनले वर्षमा कति महिना खान पुग्छ ?

- क) ३ महिनाभन्दा कम खान पुग्ने () ख) ३ - ६ महिना खान पुग्ने ()
 ग) ६ - ९ महिना खान पुग्ने () घ) ९ - १२ महिना खान पुग्ने ()
 ड) आफ्नो उत्पादन खान पुगेर बेच विखन गर्ने ()

३६. तपाईंको परिवारमा ऋण छ ? यदि छ भने ऋण कहाँबाट लिनुभयो ?

- क) बैंक वा वित्तीय संस्था () ख) सहकारी संस्था ()
 ग) समूह वा सामुदायिक संस्था () घ) साहू महाजन ()
 ड) अन्य

उक्त ऋण कुन उद्देश्यका लागि लिनु भएको हो ?

- क) घरायसी कार्य वा घर खर्च () ख) कृषि तथा पशुपालन ()
 ग) उद्योग व्यापार () घ) सामाजिक धार्मिक कार्य ()
 ड) शिक्षा () च) औषधि उपचार ()
 छ) अन्य

३७. तपाईंको परिवारका कुनै सदस्य कुनै संघ संस्थामा आवद्ध हुनुहुन्छ ? (छ () / छैन ())

यदि छ भने :

- (क) कृषक समूह () (ख) सामुदायिक वन उपभोक्ता समूह () (ग) सहकारी संस्था ()
 (घ) गैर सरकारी संस्था () (ड) परम्परागत समूह ()
 (च) अन्य

३८. तपाईंको परिवारमा निम्न कार्यहरु प्राय कसले गर्दछ ?

कार्य	महिला	पुरुष
घर व्यवहार सम्बन्धी विषयमा निर्णय		
घरायसी काममा संलग्न		
बैंकमा खाता संचालन		
उपभोक्ता समितिमा सहभागिता		
विद्यालय व्यवस्थापनमा सहभागिता		
उद्योग व्यापारमा सहभागिता		

३९. गत वर्षभित्र वाढी, पहिरो, असिना, जस्ता प्रकोपबाट पिडित हुनुहुन्छ ? (छ () / छैन ())
यदि छ भने : कुन प्रकोपबाट पिडित हुनुहुन्छ र कति क्षति भएको थियो ?

प्रकोपको नाम	भएको क्षती (रकम रु.)

सुचनादाताको
नाम
सही

गणकको
नाम
सही

प्रमाणित गर्ने

नाम
सही

hgk|t|gwLx?

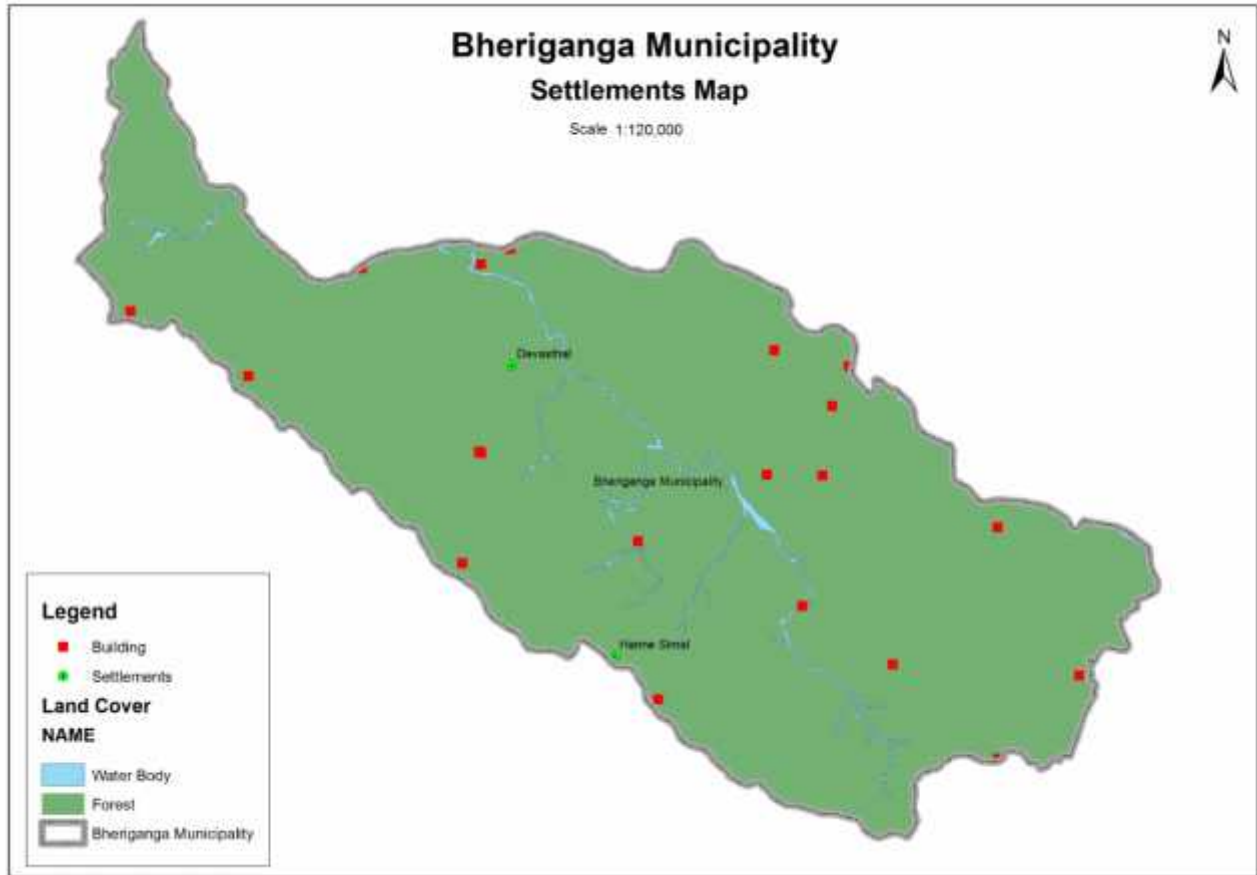


वडा कार्यालयको उदघाटन



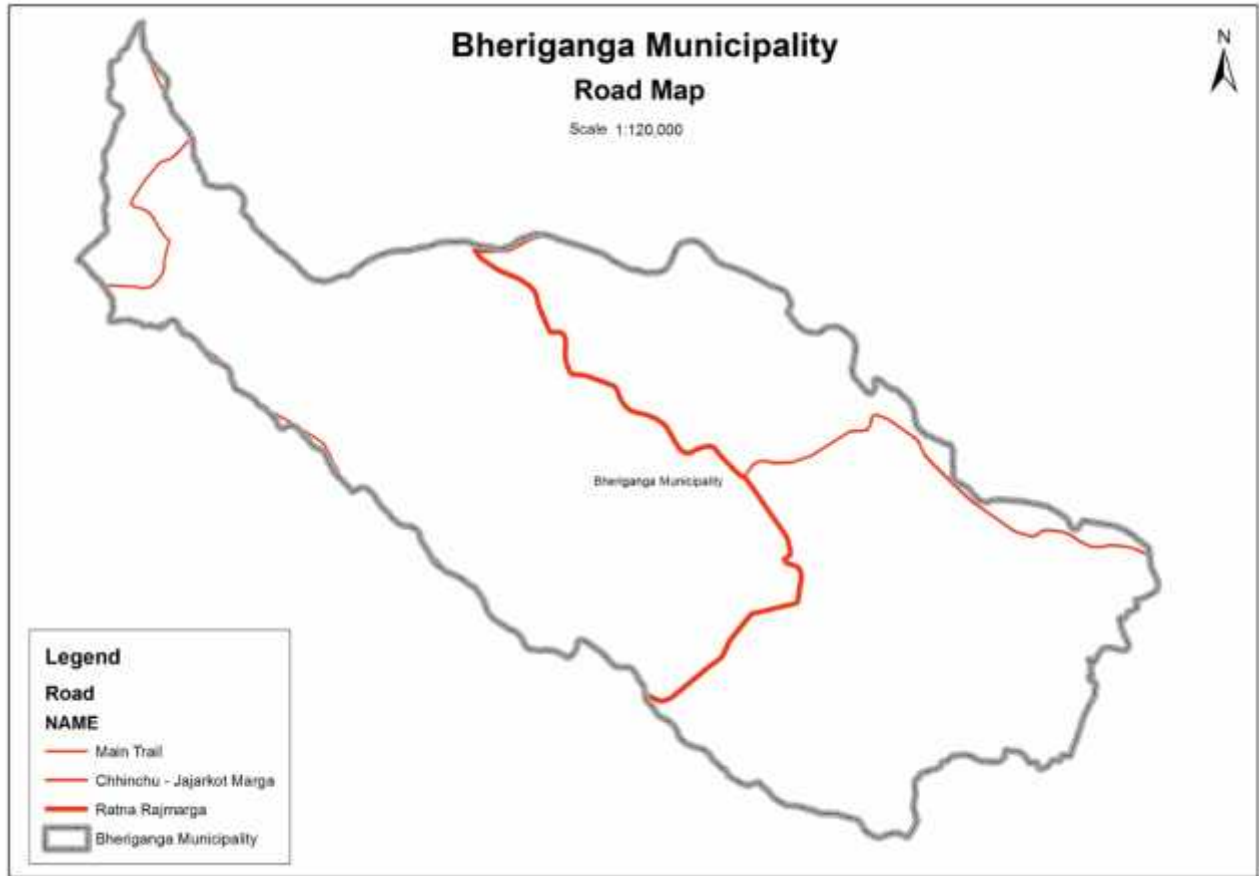
अनुसूचि २ श्रोत नक्साहरु

बस्ती विवरण नक्सा

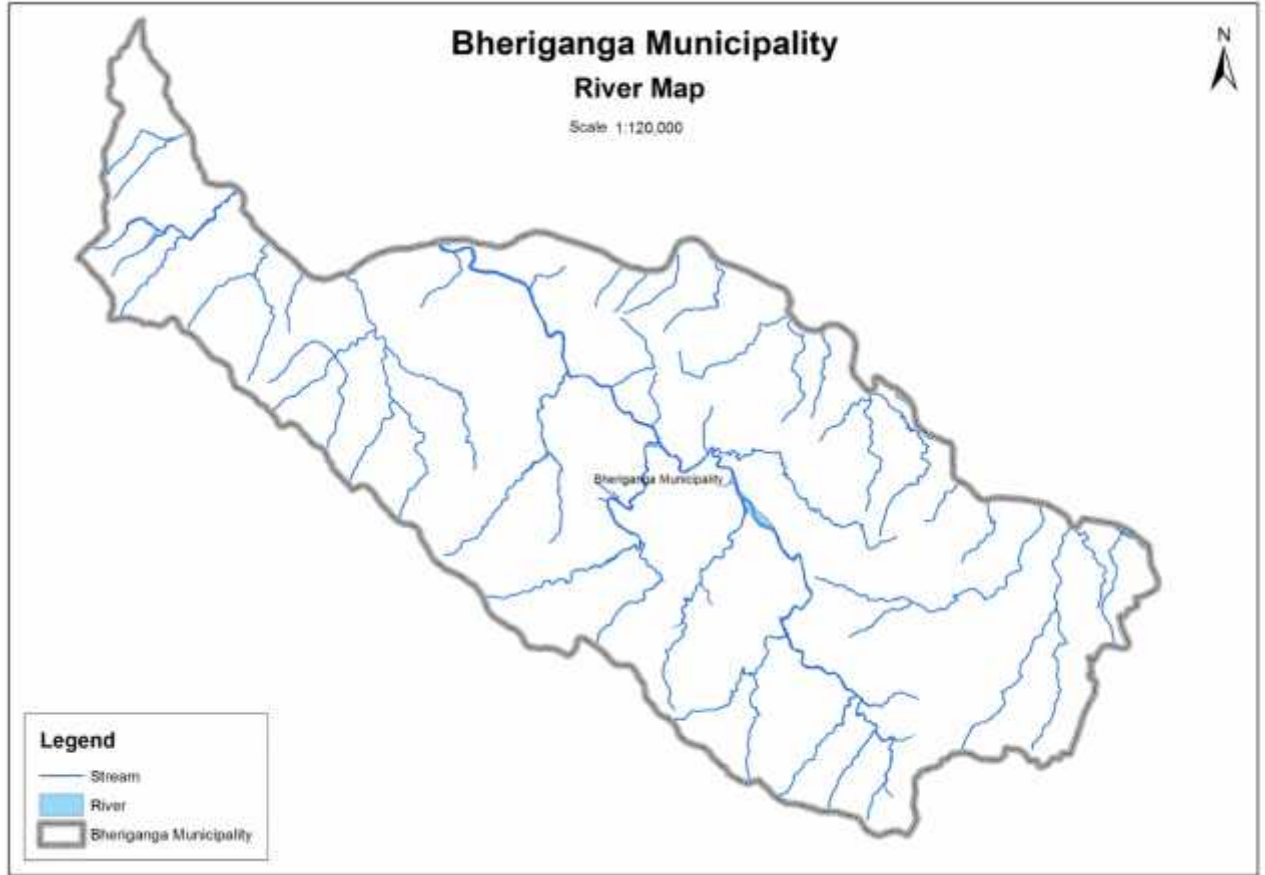


अनुसूचि ३

सडक सञ्चालनको नक्सा



नदीनाला तथा खोल्सा खोल्सी देखिने नक्सा



समाप्त